

PRÍLOHA D OBCHOD NA INTERNETE - iMONEY

Obchod na internete - iMoney je modul ekonomického systému Money S3, ktorý vám v spolupráci s vybranými virtuálnymi obchodnými domami (ďalej iba VOD) umožní obchodovať na internete priamo z prostredia Money S3. S pomocou tohto modulu budete môcť ponúkať vaše skladové zásoby na internete formou cenníka a katalógov a jediným tlačidlom môžete prijímať nové objednávky a zákazníkov priamo do svojich modulov Adresár a Objednávky.

MOŽNOSTI A OBMEDZENIA

Pre úspešné obchodovanie na Internete s pomocou *iMoney* budete potrebovať ekonomický systém Money S3 s modulmi *Sklady*, *Objednávky* a *iMoney*, pripojenie k Internetu a nakonfigurovaný virtuálny obchodný dom s lokálnym off-line klientom. V súčasnej dobe sú v *iMoney* podporované tieto domy:

- ▶ **Zoner inShop/inShop 2000** (www.inshop.cz)
- ▶ **Vltava 2000** (www.vltava2000.cz)
- ▶ **Môj obchod** (www.vltava2000.cz)
- ▶ **Store On-Line** (www.vltava2000.cz)

iMoney je s VOD úzko integrované a využíva ich funkcií pre komunikáciu so serverom na Internete. V praxi to znamená, že *iMoney* vám umožní okamžite použiť vaše dáta ako pre bežný nákup a predaj, tak i pre obchodovanie na Internete, bez prevodov dát či konverzií. Celé obchodovanie vykonávate pohodlne v prostredí *iMoney* s pomocou funkcie *Obchod na internete* a nastavením hodnôt priamo v skladových kartách a kartách adresára.

PRÍPRAVA PRE OBCHOD NA INTERNETE

Pre úspešnú spoluprácu *iMoney* s VOD potrebujete mať nainštalovaný na svojom pevnom disku off-line klienta VOD, ktorý nastavenie a služby *iMoney* využíva.

▶ inShop

V nainštalovanom klientskom centre, v záložke *Servis*, nastavte iba spôsob pripojenia k *inShopu*, cesty, adresy a heslá, ktoré ste dostali od firmy Zoner software a vzhľad vášho obchodu. Zvoľte tiež spôsob platby a dopravy objednávok (tieto sa vám potom automaticky premietnu i do modulu *Objednávky* v Money S3).

Ostatné možnosti (poštovné, dealerské a množstevné zľavy či ďalšie) prosím nenastavujte, tieto funkcie už preberá *iMoney*. Podobne tak nepotrebujete naplňať záložky *Tovar*, *Zákazníci* či *Objednávky* - aj tieto funkcie samozrejme *iMoney* preberá, podobne ako vlastné odoslanie dát na Internet, či späť priamo do systému Money S3.

Pokiaľ ste tak ešte neurobili, zadajte prosím toto nastavenie klientského centra a vykonajte v ňom *Test pripojenia*, kde si overíte, že komunikácia s *inShopom* funguje, a klientské centrum si zároveň overí formát dátumu, používaný na serveri. Po úspešnom uskutočnení testovacieho spojenia uložte nové nastavenie a klientské centrum ukončíte - od tohto okamihu preberá iniciatívu *iMoney*, v ktorom budete vykonávať vlastné obchodovanie na internete.

▶ inShop 2000

V nainštalovanom klientskom centre založte novú predajňu a v záložke *Servis* -> *Pripojenie siete*, *Server* nastavte iba spôsob pripojenia k *inShopu 2000*, cesty, adre-

sy a heslá, ktoré ste dostali od firmy Zoner software a vzhľad vášho obchodu. V zložke *Servis*->*Druh* dopravy tiež nastavíte spôsob dopravy, v *Servis*->*Poštovné a balné* poplatky za poštovné aj balné a v zložke *Servis*->*Zlavy*, platby môžete nastaviť položky v skupine *Zlavy pre dealerské kategórie - Zlava platí i pre dealerov* a skupinu *Objemová zlava*. Pokiaľ nastavíte jednu z týchto volieb, musíte zmeny odoslať na server pomocou funkcie *Odoslať nastavenie na server* alebo klávesom *F5*.

Ostatné premenné prosím nenastavujte, tieto funkcie už preberá *iMoney*. Podobne tak nepotrebuje naplňať záložky *Tovar*, *Zákazníci* či *Objednávky* - a tieto funkcie samozrejme *iMoney* preberá, podobne ako vlastné odosielanie dát na Internet, či späť priamo do *Money S3*.

Pokiaľ ste tak ešte neurobili, zadajte prosím toto nastavenie klientského centra a vykonajte v ňom *Test pripojenia*, kde si overíte, že komunikácia s *inShopom 2000* funguje, a klientské centrum si zároveň overí formát dát, používaný na serveri. Po úspešnom uskutočnení testovacieho spojenia uložte nové nastavenie a klientské centrum ukončíte - od tohto okamihu preberá iniciatívu *iMoney*, v ktorom budete vykonávať vlastné obchodovanie na internete.

► Vltava 2000

Pokiaľ využívate VOD Vltava 2000, vykonajte prosím potrebné nastavenia s pomocou vášho WWW prieskumníka a nainštalujte a nakonfigurujte off-line klienta Vltavy 2000 (stiahnutý inštaláčny balík obsahujúci súbor *transfer.exe*) na svojom počítači (spustíte ho s parametrom */config*, napríklad "C:\Program Files\ v2000\transfer.exe" /config).

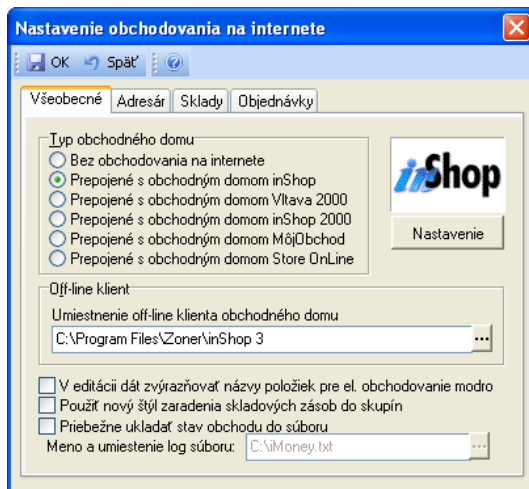
V konfigurácii klienta Vltavy 2000 nastavte v záložke FTP vaše prístupové meno (*User name*) a heslo (*Password*) do vášho obchodu na Vltave 2000 a v záložke *Shops* zapíšte do políčka *ShopId* číslo vášho obchodu. Nastavenie uložte pomocou tlačidla *Save*.

Poslednými krokmi k zahájeniu obchodovania je nastavenie parametrov *iMoney* a výber skladových zásob, určených pre predaj na Internete.

►► NASTAVENIE IMONEY

Dôležitým krokom pre zahájenie obchodovania je nastavenie *iMoney*. Vykonajte ho príkazom *Nastavenie/Obchod na internete* v menu *Nástroje/Nastavenie*. Nastavenie má niekoľko záložiek:

► **Všeobecné** - tu volíte typ VOD, ktorý používate, a cestu k jeho off-line klientovi, s pomocou ktorého *iMoney* komunikuje s VOD.



Pomocou tlačidla *Nastavenie* môžete spustiť program, ktorý vám umožní nastaviť vzhľad a ďalšie vlastnosti vášho VOD alebo off-line klienta.

Rovnako tu máte možnosť zvoliť, či chcete položky v kartách *Adresára*, *Skladov* a *Objednávok*, ktoré sú určené pre VOD, zobrazovať modrou farbou - ulahčí vám to počiatočnú orientáciu v dátach, ktoré budete publikovať na Internete.

► **Adresár** - môžete nastaviť cenové hladiny, za ktoré budete predávať tovar svojim dealerom. Pretože niektoré VOD (*inShop*, *Vltava 2000* aj *inShop 2000*) podporujú štyri dealerské kategórie, označované ako A,B,C a D, máte tu možnosť priradiť im vaše vlastné cenové hladiny so zvýhodnenými cenami.

V praxi to znamená, že môžete mať vlastné cenové hladiny, ako pre predaj na Internete, tak aj pre bežný predaj (môžu však byť aj spoločné pre oba typy predaja). To, či je používateľ dealerom a akú má cenovú hladinu, určujete v karte *Adresára*.

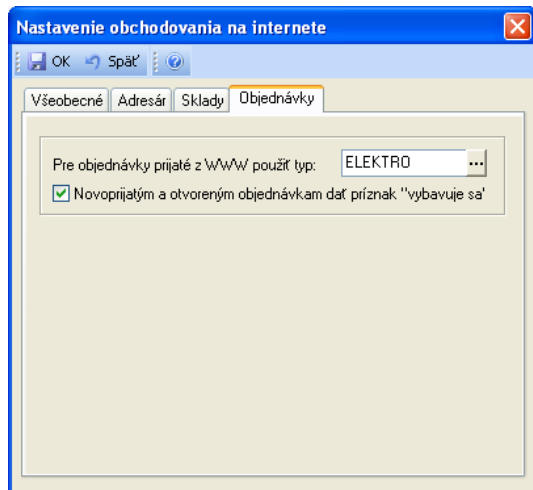
Druhou položkou v záložke je voliteľná *Skupina adresára*, do ktorej budete prijímať nových zákazníkov z Internetu.

Poslednou voľbou je *Párovať nové adresy s pôvodnými podľa zhodného PSČ a IČO*. Pokiaľ toto políčko zaškrtnete, nebudú sa pri importe adres vytvárať du-

plicitné záznamy v *Adresári* pre tie adresy, ktoré majú zhodné PSČ a IČO (v adresári zostanú pôvodné záznamy aj s ich hodnotami a jedine sa rozšíria o údaje špecifické pre VOD).

► **Sklady** - máte možnosť určiť, či budete chcieť na Internete zverejňovať informáciu o tom, či je alebo nie je daná zásoba momentálne na sklade (v prípade VOD *Vltava 2000* si môžete vybrať, či chcete zverejniť presný aktuálny stav zásoby - potom sa s každou objednávkou na *Vltave 2000* zníži aktuálny stav zásoby a pokiaľ tovar na VOD "dopredáte", nebude ďalej ponúkaný; alebo bude naopak ponúkaný vždy, bez udania stavu).

► **Objednávky** - príjem objednávok z Internetu v *iMoney* vyžaduje prítomnosť vami preddefinovaného *Typu prijatej objednávky*, s ktorého pomocou určíte predovšetkým číselný rad dokladov (nezabúdajte prosím, že tieto objednávky sa budú generovať automaticky). Poslednou možnosťou je nastaviť automaticky príznak *Vybavuje sa* tým novo prijatým objednávkam z Internetu, do ktorých nazriete. Táto informácia o stave objednávky bude odosielaná späť na Internet.

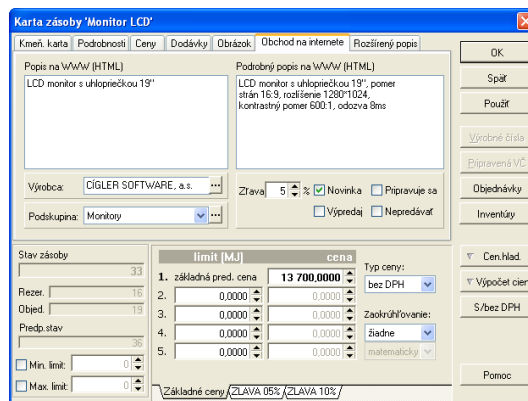


►► SKLADOVÉ ZÁSoby

Posledným krokom pre zahájenie obchodovania je výber tovarov, ktoré chcete ponúkať vo VOD (rovnaké skladové karty môžete samozrejme ďalej používať aj pre klasický predaj a nemusíte si evidovať skladové zásoby dvakrát). Tie zásoby, ktoré chcete ponúkať

na Internete, označte funkciou *Obchod na internetu* v menu, ktoré sa vám zobrazí kliknutím pravým tlačidlom myši na označenej zásobe. Takto označený tovar sa potom zobrazuje s ikonou Internet v ľavom stĺpci. Označiť môžete zároveň jednu či viac položiek alebo rovno celú skladovú skupinu v ľubovoľnom sklade. Samozrejmosťou je filtrovanie zásob podľa tohto kritéria.

Skupiny skladových zásob hrajú dôležitú rolu, pretože vaša ponuka na VOD inShop, inShop2000 bude členená v ľavom stĺpci prehliadača do takých skupín, ktoré odpovedajú Vaším skladovým skupinám - Internet automaticky preberá nastavenie skladových skupín z Money S3. V prípade VOD *Vltava 2000* máte tiež možnosť používať členenie do podskupín - tu môžete karte skladovej skupiny prideliť také čísla, ktoré odpovedajú číslu *Oddelenia*, ktoré ste si na *Vltave 2000* nadefinovali. Potom všetky zásoby patriace do vybranej skladovej skupiny budú na VOD zaradené do príslušného oddelenia.



Každá karta skladovej zásoby má svoju záložku *Obchod na internete*, do ktorej môžete doplniť ďalšie údaje, ktoré sa budú zobrazovať na Internete.

► inShop, inShop2000

Pre tieto VOD dopĺňate údaje do kolóniek *Stručný popis* a *Podrobný popis tovaru*, odkaz na jeho *Výrobcu* (vyberáte z adresára), možnosť označiť zásobu ako *Novinku*, či začlenenie zásoby do ďalšej nepovinnej *Podskupiny*. Táto podskupina zásoby bude zobrazená iba na Internete. Tu môžete uviesť aj *Akčnú zľavu* pre konkrétnu zásobu, ktorá bude platná iba na Internete pre

všetkých zákazníkov. Kritériá *Zľava*, *Novinka* a *Výrobca* budú samozrejme použité na Internete pre zvýraznenie či filtrovanie vašej ponuky.

► Vltava 2000

Aj tu môžete uviesť *Stručný popis* a *Podrobný popis tovaru* a *Výrobca*, máte možnosť označiť skladovú zásobu ako *Zľavu*, *Akciu* alebo *Novinku* a ďalej môžete uviesť adresu WWW stránok, obsahujúcich informácie o ponúkanom tovare. Navyiac je tu povinná položka *Nomenklatúra* (zoznam nomenklatúr Vltavy 2000 si samozrejme môžete kedykoľvek stiahnuť.)

►► ADRESÁR

Podobne ako karta skladovej zásoby bola aj *Karta adresára* rozšírená o záložku *Obchod na internete*. Do *Adresára* budete prijímať nových zákazníkov z Internetu, prípadne z neho odosielať informácie o svojich súčasných zákazníkoch späť na Internet - to oceníte zvlášť v prípade uzatvoreného obchodného systému, kedy budete kompletne evidovať svoju sieť zákazníkov a úmyselne neumožníte prihlasovanie nových zákazníkov na Internete (iba inShop, inShop2000).

Rovnako ako v *Skladoch* máte aj v *Adresári* možnosť označiť ikonou Internet (pomocou pravého tlačidla myši) vybrané položky *Adresára* a určiť tak, či sa majú či nemajú aktualizovať vo vašom obchodnom dome. Vo VOD inShop a inShop2000 majú zákazníci stiahnutí z Internetu tento príkaz automaticky, ale samozrejme ho môžete zrušiť a zákazníka z obchodovania

na Internete vyradiť. Na Vltava 2000 nemáte možnosť ovplyvňovať adresy zákazníkov, ani skutočnosť, či sú či nie sú určení pre obchodovanie na internete - môžete ich iba stiahnuť k sebe, príp. odoslať späť iba ich dealerskú skupinu. V samotnej záložke adresnej karty vidíte prihlasovacie meno používateľa a jeho heslo. Toto heslo z bezpečnostných dôvodov vidíte vypísané hviezdikami, nemôžete ho prečítať, ale môžete ho iba zmeniť. To využijete v prípade, že zákazník svoje heslo zabudne a požiada vás o pridelenie nového. Tu môžete rovnako prideliť zákazníkovi jednu z dealerských skupín a navyiac mu dať ešte individuálnu percentuálnu zľavu, ktorá platí iba pre objednávky prijaté z Internetu.

Pre väčší prehľad je každý novo prijatý alebo aktualizovaný zákazník zobrazovaný v zozname tučným písmom, podobne ako nový e-mail, až do okamihu, kedy kartu otvoríte. Tým môžete pohodlne sledovať, ktorých nových zákazníkov ešte nemáte spracovaných a zaradených - napríklad či im pridelíte nejakú dealerskú skupinu alebo individuálne zľavu (naviac je tu už zmienená možnosť nechať si nových prichádzajúcich zákazníkov zaradovať do vami určenej skupiny), príp. ktorí starší zákazníci si na Internete aktualizovali svoje údaje. Podobne ako *Sklady* možno aj *Adresár* filtrovať podľa týchto podmienok.

►► OBJEDNÁVKY

Objednávka prijatá z Internetu vypadá a pracuje ako každá iná - je zviazaná s *Adresárom* a *Skladmi*, na ktorých vykonáva automatickú rezerváciu tovaru, je vyplnená údajmi získanými z dopredu vybraného *Typu prijatej objednávky* v nastavení *iMoney*. Jej dátum vystavenia zodpovedá dátumu, kedy ju zákazník odoslal na Internet, a obsahuje v sebe číslo objednávky, ktoré dostala pridelená na Internete a ktoré zákazník pozná (*inShop*, *inShop2000*). Objednávka prijatá z Internetu je vždy za *Pevné ceny* a toto nastavenie sa neodporúča meniť. Samozrejme aj ona je identifikovaná ikonou Internet v ľavom stĺpci a ak je novo prijatá, je zobrazená v zozname tučným písmom, podobne ako nová položka *Adresára*. Aj *Objednávky* môžete filtrovať podľa toho, či boli či neboli vystavené na Internete a či sú nové od posledného prenosu dát alebo nie.

Na rozdiel od klasických objednávok majú prijaté objednávky z Internetu navyiac záložku *Obchod na internete*.

Tu určujete stav spracovanosti objednávky, ktorý je odosielaný zákazníkovi späť na Internet, vidíte tu krát-

ku správou, ktorú k objednávke zákazník pripojil, a môžete mu na ňu zanechať odpoveď (zákazník ju rovnako uvidí) a nakoniec je tu vidieť aj príznak o tom, či si zákazník praje objednávku stornovať alebo nie - záleží iba na vás, či mu storno potvrdíte alebo nie. Aj túto informáciu dostáva zákazník späť na Internet (*Poznámka* a *Storno* platí pre *inShop* a *inShop2000*, na *Vltave 2000* sledujete iba stav objednávky).

Pre väčšie pohodlie sa príznak spracovanosti vyhodnocuje automaticky vo všetkých prípadoch, kedy je to možné. Pokiaľ takú objednávku vyfakturujete, označí sa automaticky ako vybavená (aj čiastočne) a bude označená pre spätný export na Internet.

» VLASTNÉ OBCHODOVANIE

V tomto okamihu ste oboznámený zo spôsobom prezentácie dát, ktoré prijimate či odosielate na Internet. Zostáva posledná časť - vlastná transakcia, výmena dát s virtuálnym obchodným domom. Túto akciu vykonávate pomocou príkazu *Obchod na internete* v menu *Agenda*. Po jeho spustení sa vám zobrazí karta *Obchod na internete*, v ktorej označíte čo budete chcieť preniesť. Po zvolení všetkých kritérií potvrdíte voľbu tlačidlom *Dokončiť*. *iMoney* sa pripojí na Internet a spojí sa s vašim VOD, ktorému v jedinej dávke automaticky odošle vybrané dáta a prijme nové a aktualizované.

Pre posielanie a príjem dát sú tri režimy - *Neposlať/Nesťahovať nič*, *Poslať/Stiahnuť všetko* a *Poslať/Stiahnuť len zmeny*. *iMoney* automaticky registruje všetky zmeny, ktoré sa odohrali na dátach určených k obchodovaniu na internete, takže v drvivej väčšine prípadov si vystačíte s režimom *Len zmeny*.

V praxi to znamená, že na začiatku odošlete celý sklad na Internet (prvýkrát aj vrátane obrázkov) a prípadne všetkých zákazníkov, ktorých ste si vybrali a chcete ich mať preddefinovaných vo svojej predajni. Potom si už vystačíte iba s príjmom nových objednávok a zákazníkov alebo s odoslaním zmenených stavov objednávok a zákazníkov. Ak si budete istý, že ste nemodifikovali skladové zásoby, nemusíte ich zakaždým odosielať - urýchlite tým celú transakciu.

» ČO V ŤAŽKOSTIACH

Môžete sa dostať do situácie, kedy nefunguje dátový prenos - napríklad sa preruší spojenie so serverom v polovici transakcie. Nie je to však dôvod k obavám, pretože vaše dáta vždy existujú buď na serveri alebo v *Money S3*. V prípade takýchto problémov je vhodné celú transakciu zopakovať, teraz však v režime *Stiahnuť/Poslať všetko* (v prípade stiahnutia *Objednávok* za obdobie od poslednej úspešnej transakcie až do dnešného dňa).

V takom prípade budú všetky chýbajúce údaje na strane klienta doplnené, prípadne aktualizované (*iMoney* automaticky doplní tie stiahnuté objednávky, ktoré nenájdete v zozname - duplicity sa v takom prípade báť nemusíte) a funkciu *Poslať všetko* môžete použiť rovnako kedykoľvek budete potrebovať.

Ďalším pomerne častým prípadom je, že sa vám na Internete prihlási zákazník, ktorého už máte v *Adresári* a nechcete si ho evidovať viackrát. *Money S3* má aparát na riešenie týchto situácií a pokiaľ dáte pomocou funkcie *Zlúčenie adres* nového prichádzajúceho internetového zákazníka hromadne nahradiť vašim súčasným, preberie jeho vlastnosti vrátane prihlasovacieho mena a hesla, a tieto budú automaticky odoslané s budúcou transakciou späť na Internet a zjednotené.

» KDE OBSTARÁTE VIRTUÁLNY OBCHODNÝ DOM?

iMoney v súčasnej dobe podporuje hlavne virtuálne obchodné domy *inShop* a *inShop2000*, na nižšie uvedenej adrese môžete získať informácie potrebné k založeniu vášho virtuálneho obchodného domu. Pre informácie o iných riešeniach obchodu kontaktuje obchodné oddelenie CIGLER SOFTWARE, a.s.

inShop/inShop2000 (www.inshop.sk)