



Money S3 Kasa

Zoznámte sa s Money S3 Kasa

Predstavujeme vám nový produkt Money S3 Kasa. Jedná sa o samostatný program, ktorý slúži k maloobchodnému predaju. Je prispôbený priamemu predaju na pokladnicu so zreteľom na ovládanie iba pomocou klávesnice či dotykovej obrazovky. Pracuje nad dátami Money S3 a umožňuje on-line výber a odpísanie skladových zásob, tvorby predajok, využitie cenových hladín a zliav vrátane partnerských, úhrady nepeňažnými platidlami a tvorbu množstva informačných zostáv. Program je distribuovaný v dvoch verziách.

► **Money S3 Kasa Standard**, ktorý získate zdarma pri aktualizácii Money S3, alebo pri inštalácii verzie ŠTART. Je obmedzená množstvom dát, s ktorými dokáže pracovať, nie je možné ju nainštalovať sieťovo a neumožňuje bezhotovostné platby.

► **Money S3 Kasa Professional** je platená verzia vhodná i na sieťovú inštaláciu a pre veľké agendy.

Hlavné menu **F10**

Obsahuje dodatočné funkcie, ktoré bežne nepoužívate.

Nástrojová lišta

Služi k ovládaniu na dotykovej obrazovke.

Displej

Zobrazuje aktuálne informácie o predaji.

Medzi jednotlivými oknami sa môžete pohybovať pomocou uvedených klávesových skratiek alebo cyklicky kombináciou kláves

Ctrl + **Tab**
alebo
Ctrl + **Shift** + **Tab**

Nová položka **Alt** + **N**

Predajka **Alt** + **P**

Zoznam zásob **Alt** + **Z**

V zoznamoch a hlavnom menu sa pohybujete pomocou kláves

Na kartách sa pohybujete pomocou klávesy **Tab** alebo **Shift** + **Tab**

Voľbu potvrdíte klávesom **Enter** a opustíte klávesom **Esc**

Nástrojová lišta

Money S3 Kasa

Nepeňažné platidlá

Money S3 Kasa

Program Money S3 Kasa je prispôbený tak, aby všetko ovládanie pri bežnej práci bolo možné prostredníctvom dotykovej obrazovky (tzv. touch screen). Najčastejšie používané funkcie nájdete na nástrojovej lište, ktorej ikony sú dostatočne veľké pre dotykové ovládanie a pre ovládanie z klávesnice sú doplnené i názvy skratiek.



F2 zahájí proces **ULOŽENIA PREDAJKY** vyvolaním dialógu **Zaplatené**.

F3 umožní zadať **ZĽAVU NA POLOŽKE**, ktorá je v zozname položiek na aktuálnej predajke umiestnená ako posledná.

F4 otvorí kartu **OPRAVIŤ POLOŽKU PREDAJKY**, kde nájdete množstvo podrobných údajov o položke podľa nastavenia v Money S3. Všetky údaje je možné opraviť.

F5 nasledujúca položka bude **VRATKA**. Jej cena potom bude z pokladne odpočítaná a množstvo tovaru bude naopak pripočítané do skladu.

F8 **ZMAŽE POLOŽKU** predajky, ktorú máte práve pod kurzorom.

F6 otvorí štandardný **ADRESÁR** Money S3, ktorý je on-line editovateľný. Môžete z neho doplniť adresu do predajky a tiež je možné do adresára zadať novú adresu.

F7 nastaví **REFUNDÁCIU PREDAJKY**. V praxi to znamená, že všetky pridávané položky budú vrátky.

F9 **ZRUŠENIE VŠETKÝCH ZLIAV** položiek, či už boli zadané za celý doklad, alebo individuálne.

F12 stlačením klávesy **OTVORÍTE POKLADNIČNÚ ZÁSUVKU**.

CTRL+P prevedie **PRÍJEM DO POKLADNE** vrátane vytvorenia príjmového dokladu. Je možné použiť i pre nepeňažné platidlá.

CTRL+O prevedie **VÝBER Z POKLADNE** vrátane vytvorenia výdajového dokladu. Je možné použiť i pre nepeňažné platidlá.

CTRL+K spustí funkciu tvorby a tlač **VÝPISU PLATIDIEL**.

CTRL+Z otvorí kartu pre tvorbu a tlač **UZÁVIERKY**.

Otvorte pomocou **KLÁVESNICE** Windows pre použitie na dotykovej obrazovke.

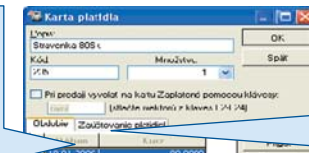


Príjmy a výdaje pokladnice je možné uskutočniť i nepeňažnými platidlami, ako sú stravné lístky, platobné karty, cudzia mena a pod. Druhy platidiel si podľa potreby sami definujete:

► V ponuke hlavného menu **Nastavenia / Nepeňažné platidlá** zadáte všetky nepeňažné platidlá, ktoré chcete v pokladnici používať.

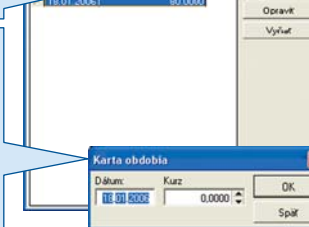
Zaúčtovanie

V nastavení nepeňažných platidiel môžete zadať i množstvo údajov, ktoré sa budú používať pri zaúčtovaní do Money S3.



Kurz

Vzhľadom k priebežným zmenám sa kurz zadáva ako časovo rozlíšiteľný údaj. Na karte obdobie zadávate pri ceninách hodnotu jednej ceny pri platobných kartách zadávate hodnotu 1.



Vlastná klávesová skratka

Každému nepeňažnému platidlu môžete priradiť klávesovú skratku v tvare F2 až F24. Skratkou potom priamo otvoríte dialóg **Ďalšie platidlá** s už doplnenými údajmi.

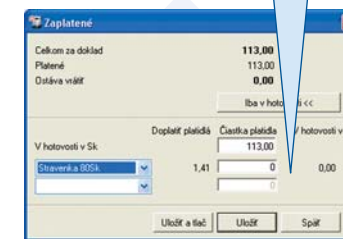
Čiastka platidla

Ak zákazník platí cenami, zapíšete počet cenin (napríklad. Stravných lístkov). Pri platbe kartou doplníte platenú čiastku.

► Pri ukladaní predajky na karte **Zaplatené** zvolíte **Ďalšie platidlá**.

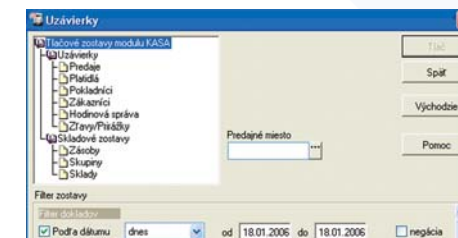
► Z roletovej ponuky vyberiete druh platidla a zadáte jeho množstvo. Pri jednej platbe je možné použiť viac platidiel.

► Program všetky platby spočíta a prípadne určí čiastku k vráteniu.



Uzávierky

Program užívateľom ponúka tvorbu a tlač množstva výstupov potrebných pri predaji, ako sú uzávierky, prehľady predaja a pod. Okno určené pre tvorbu výstupov otvoríte klávesovou skratkou **Ctrl** + **Z**



Novú položku do predajky buď vyhľadáte v skladových zásobách, alebo zadáte prostredníctvom kódu (PLU, EAN či Katalógové číslo). Postup je jednoduchý:

- ▶ Klávesovou skratkou ALT+N sa presuniete do časti *Nová položka dokladu*. Kurzor je vždy umiestnený v poli pre kód **PLU/EAN/Katalóg**.
- ▶ Ak požadujete predávať viac kusov tovaru, zadáte ich počet a klávesovou skratkou * hodnotu presuniete do poľa MJ.
- ▶ Ak chcete zmeniť **cen**u, opäť ju napíšete do poľa pre kód a skratkou CTRL+B, alebo CTRL+S ju presuniete do príslušného poľa pre cenu.
- ▶ Napíšete, alebo čítačkou odčítate **kód** výrobku.
- ▶ Položku **uložíte** do predajky klávesom Enter.

Počet merných jednotiek

Hodnotu štandardne zapisujete v poli *PLU/EAN/Katalóg* a klávesom **[F1]** ju presúvate do poľa MJ.

- ▶ PRÍKLAD: Predávate 3 kusy pružených košov. V poli *PLU/EAN/Katalóg* zapíšete: **3** + **kód**

PLU/EAN/Katalóg

Základný pracovný priestor, v ktorom zapisujete všetky údaje o položke a klávesovými skratkami ich „odosielate“ do príslušných polí. Klávesom **[F1]** volíte podľa ktorého typu kódu budete položku vyberať.

- ▶ PRÍKLAD: Potrebujete zadať katalógové číslo tovaru, ale v záhlaví kolónky je zvýraznené *PLU*. Vtedy stlačíte 2x **[F1]** a v nadpise sa zvýrazní *Katalóg* a zapísaná hodnota bude programom vnímaná ako katalógové číslo.

Nová položka dokladu

Ceny

Bez DPH **[Ctrl][B]** S DPH **[Ctrl][S]**

Obdobne ako MJ, zapisujete v poli, *PLU/EAN/Katalóg*, tak zapisujete i ceny a presúvate ich pomocou skratiek.

- ▶ PRÍKLAD: Po dohode sa rozhodnete cenu bez DPH za 8 ks znížiť na 40SK. V poli *PLU/EAN/Katalóg* teda zapíšete:

8 + **40** **[Ctrl][B]** + **kód**

Pohyb medzi poliami

Pokiaľ chcete niektorú hodnotu opraviť priamo v poli, je možné pomocou tabulátora premiestniť do príslušného poľa kurzor.

Na karte vidíte zoznam položiek a celkovú cenu za doklad. Postup pri tvorbe predajky je nasledujúci:

- ▶ Klávesovou skratkou F6 môžete vybrať z adresára **nakupujúceho** - tým zohľadníte prípadné dilerské zľavy.
- ▶ Postupne pridávate **položky**. Ak má položka nastavenú rovnakú cenovú hladinu ako nakupujúci je jej cena upravená podľa pravidiel platných v Money S3.
- ▶ Navyše môžete zadať zvláštnu **zľavu** jednotlivých položiek (F3), prípadne celkovú zľavu za doklad.
- ▶ Klávesom F2 doklad **uložíte** do zoznamu predajok v Money S3 a kasa je pripravená k vytvoreniu novej predajky.

Adresa

Vyvoláte štandardný adresár Money S3 so všetkými možnosťami pridávania a opráv adres.

Zoznam položiek

Klávesom **[F4]** otvoríte kartu položky v plnej podobe i s možnosťou editácie všetkých údajov.

Uloženie dokladu

Pri uložení dokladu program zobrazí dialóg *Zaplatené*, kde zistíte čiastku, ktorú máte vrátiť, prípadne sem zadáte platbu nepeňažnými platinami.

Celková zľava

Na pole sa dostanete pomocou tabulátora a môžete sem zadať percentuálnu zľavu platnú pre všetky položky.

Tlač predajky

Ponuka hlavného menu *Nastavenia / Uživateľská konfigurácia* obsahuje voľbu *Po vystavení vytlačiť doklad*. Po zadaní tejto požiadavky program prednostne ponúka tlačidlo uložiť a tlačíť.

Celková cena

V dolnej časti predajky vidíte vždy aktuálny needitovateľný súčet položiek so zohľadnením všetkých zliav.

Pokiaľ nepoznáte kód, môžete tovar vyhľadať v Zozname zásob. Zoznam je preberaný z Money S3, kde sa tiež zadávajú všetky nastavenia a úpravy cien. Tieto zmeny sa on-line objavujú v programe Kasa a naopak – Kasou predávaný tovar je ihneď odpisovaný zo skladových zásob v Money S3.

Voľba skladu, skupiny a zásob sa uskutočňuje v jednom zozname:

- ▶ Klávesnicou **BackSpace** prepínate zobrazenia zoznamu *Zásob* na zoznam *Skupín* a následne i zoznam *Skladov*.
- ▶ Po položkách v zoznamoch sa pohybuje pomocou **šípok** a voľbu potvrdzujete klávesom **Enter**.
- ▶ Ak stlačíte kláves **Enter** na skladovej *Zásobe*, je tovar hneď zaradený ako položka *Predajky*.

Výber zásoby

Klávesom **BackSpace** prepínate zobrazenia zoznamu do vyšších úrovní. Môžete tak tovar hľadať v rôznych skupinách a skladoch.

Klávesom **Enter** zobrazíte položky vybraného skladu či skupiny, prípadne vyberiete zásobu do predajky.

Dělenka na skladové skupiny

Ak je ikona aktívna, vidíte vždy len zásoby, ktoré prislúchajú k vybranej skupine. Ak však ikonu vypnete, rozdelenie na skupiny je potlačené a zoznam zásob zobrazuje všetok tovar príslušného skladu.

Výber skladu (Hlavný sklad)

Číslo	Názov skladu	Kód skladu [EAN]
1	Hlavný sklad	01
2	Kočícky sklad	02

Výber skupiny (Hlavný sklad)

Číslo	Názov skladovej skupiny	Skratka	Prefix	Čítač od	Čítač do
1	Služby	SLUZ	000	0	0
4	Tovar	TOVAR	000	0	0
7	XK0š	X	001	0	0

Výber zásoby (Hlavný sklad)

Skratka	PLU	Cena bez DPH	Stav zásoby
Cestovné náhrady	000012	9,00	
Expedičné náklady	000013	95,00	
Kláves MULTI	000004	1 200,00	51,0000
Kláves STD	000003	190,00	58,0000
KNIHA	000014	850,00	0,0000
Mech C	000006	600,00	15,0000

Pohyb v zozname

V zoznamoch sa pohybuje pomocou šípok na klávesnici.

Nastavenie stĺpcov

Rovnako ako v Money S3 si môžete vybrať stĺpce, ktoré a v akom poradí chcete v zozname vidieť.