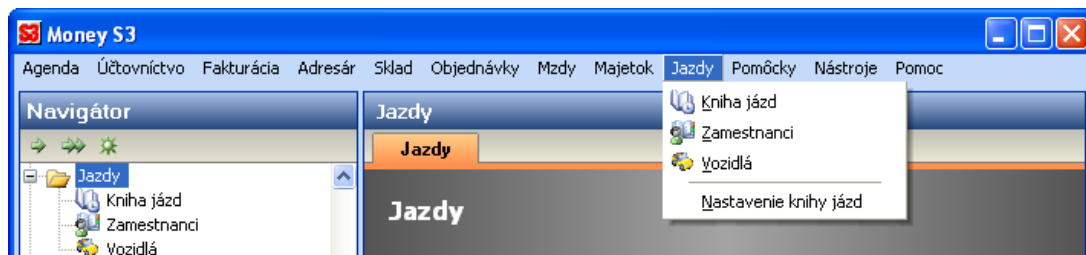


## 10. JAZDY

V kapitole Jazdy popisujeme množstvo pomocných funkcií, ktoré program Money S3 ponúka na zvýšenie komfortu práce. Funkcie súvisiace s vedením Knihy jász nájdete priamo v hlavnom menu programu.

Ponuka slúži na vedenie kompletnej agendy jász služobných a súkromných vozidiel. Po jej potvrdení ponúkne program nasledujúce voľby.



### KNIHA JÁZD

Voľba slúži na vedenie a tlač knihy jász všetkých vo firmu používaných vozidiel. Po potvrdení voľby program zobrazí zoznam *Kniha jász*:

Dátum	ŠPZ	Vodič	Trasa
20.02.2007	PD 6868D	Široký Patrik, Ing.	Prešov-Košice a späť
21.02.2007	PD 6868D	Široký Patrik, Ing.	Prešov-Humenné a späť
22.02.2007	PD 6868D	Široký Patrik, Ing.	Prešov-Bardejov a späť
23.02.2007	PD 6868D	Široký Patrik, Ing.	Prešov po meste

Ovládanie zoznamu je štandardné. Stlačením tlačidla *Pridať* vkladáte novú jazdu. Tlačidlom *Kopírovať* môžete už vloženú jazdu skopírovať a zmeniť dátum alebo vodiča. Tlačidlom *Filter* môžete obmedziť množinu vypisovaných jász. Tlačidlom *Tlač* vytlačíte vlastnú knihu jász pre jednotlivé vozidlá.

► **Pripojené dokumenty** - týmto tlačidlom môžete k záznamu pod kurzorom pripojiť dokumenty.

Podrobnosti nájdete v príručke *Začínáme s Money S3* v kapitole *Zoznamy*.

► **Export do Excelu** - táto funkcia vyexportuje momentálny stav zoznamu do xls súboru. Exportované dáta môžete upraviť pomocou filtra, nastavením stĺpcov zoznamu alebo označením záznamov pred samotným exportom a tým doceliť požadovaný vzhľad tabuľky v Exceli. Funkciu môžete vyvolať v pop-up menu v zozname pravým tlačidlom myši.

Vlastná *Karta jazdy* vyzerať takto:

► **Dátum** - pomocou pravého tlačidla myši vyvoláte kalendár, kde zvolíte dátum.

► **Vodič** - môžete vybrať zo zoznamu *Zamestnancov*, kde v záložke *Vodiči* určíte, ktoré vozidlo má byť tomuto zamestnancovi prednostne ponúkané – potom sa jeho štátna poznávací značka automaticky vypíše.

► **ŠPZ** - môžete vyberať zo zoznamu *Vozidiel*, kde v kolónke *Zverené* určíte osobu, ktorá bude do karty automaticky doplnená pri výbere vozidla.

► **Trasa** - pomocou ikony „tri bodky“ vyvoláte zoznam *Častých jász* (viď menu *Jazdy/Nastavenie knihy jász*, záložka *Časté jász*). Po potvrdení vybranej trasy sa automaticky doplní kolónka *Účel jazdy*, údaje v kolónkach *Tachometer* a *Vyúčtovanie*.

► **Účel jazdy** - pokiaľ nie je doplnený programom, môžete ho vypísať ručne.

► **Zákazka** - ak chcete sledovať jazdy uskutočnené pre jednotlivé zákazky (a tak kalkulovať náklady na jednotlivé zákazky), môžete vybrať zákazku zo zoznamu *Zákaziek* a následne triediť jazdy podľa zákaziek.

► **Činnosť** - vyberáte zo zoznamu *Činností*.

► **Tachometer** - tu vkladáte údaje o dĺžke trasy a stave tachometra. Program automaticky dopočítava tretiu z ostatných dvoch zadaných hodnôt. Pri firemnom i súkromnom vozidle zároveň ponúka posledný stav tachometra, je však možné ho prepísať - napríklad pri súkromnom vozidle, ktoré nepoužívate iba na firemnú potrebu, stav tachometra nemusí na seba nadväzovať, pri firemnom vozidle môže dôjsť k jeho výmene a podobne.

► **Jazda v meste** - tu volíte druh uskutočnenej jazdy.

► **Jazda s príviesom** - má význam pre výpočet náhrad pri súkromných vozidlách - pokiaľ prepínač zaškrtnete, výška náhrady sa zvyšuje o príplatok za použitie príviesu. Výšku príplatku zadávate v karte *Nastavenie knihy jász*. Pri kúpe programu je tento údaj nastavený na zákonné maximum.

► **Vyúčtování** - tu uvádzate údaje pre výpočet náhrad. Náhrady počíta program automaticky pri súkromných vozidlách, pri firemných vozidlách je výška náhrad vždy nulová. *Typ PHM* priraduje program automaticky podľa vybranej ŠPZ zo zoznamu *Vozidiel* a *Cenu PHM* priraduje na základe kolónky *Trasa* (záložka *Konštanty* v zozname *Časťch jász*).

## ► ZAMESTNANCI

*Zamestnanci* je pomocný zoznam, ktorý využívajú ďalšie funkcie programu - napríklad *Knihy jász* či *Mzdová agenda*. Pokiaľ nemáte zakúpenú mzdovú agendu, ponúka program zoznam *Zamestnancov* v zjednodušenej podobe.

Os. číslo	Meno	Rodné číslo	Stredisko	Ulica
00001	Široký Patrik, Ing.	750515-7583		Javorová 24
00002	Vysoká Júlia	805812-8562		Smreková 12

Ovládanie zoznamu je štandardné. Kliknutím na tlačidlo *Pridať* zobrazíte Kartu zamestnanca.

V hornej časti sú základné údaje o zamestnancovi.

► **Osobné číslo** - program ho dopĺňa automaticky a nie je ho možné meniť.

► **Priezvisko, Meno, Titul** - môžete ich pomocou ikony „tri body“ vybrať z adresára.

Uprostred karty sú záložky s podrobnejšími údajmi o zamestnancovi vo dvoch záložkách:

**Osobné údaje** – nájdete tu súkromnú adresu a telefón zamestnanca.

**Vodiči** – údaje využívané pre *Knihu jász*.

### ➤ Záložka Vodiči

➤ **V jazdách ponúkať naposledy použité vozidlo** - pri zadávaní novej jazdy tohto pracovníka program implicitne ponúka posledné vozidlo, s ktorým pracovník jazdil.

➤ **Ponúkať toto vozidlo** - pri vkladaní novej jazdy tohto zamestnanca program vždy ponúkne zadané vozidlo bez ohľadu na to, s ktorým vozidlom pracovník naposledy jazdil. Pre výber vozidla do kolónky môžete využiť zoznam *Vozidiel*.

➤ **Dátum posledného školenia vodičov** - dátum, kedy zamestnanec naposledy absolvoval referentské skúšky, slúži pre vnútrofremnú evidenciu vodičov.

## ➤➤ VOZIDLÁ

Pomocou tejto voľby zadávate zoznam *Vozidiel*, používaných vo vašej firme.

V zozname sú ikonou „budiček“ odlišené vozidlá, ktoré nemajú obnovenú STK, kontrolu emisií alebo garančnú prehľadku. Jednotlivé tlačidlá majú tento význam:

➤ **Opraviť** - vyvolá kartu vozidla pre vozidlo pod kurzorom.

➤ **Pridať** - vyvolá novú kartu vozidla.

➤ **Kopírovať** - skopíruje bez ŠPZ kartu vozidla pod kurzorom a ponúkne ju na editovanie.

➤ **Vyňať** - zruší vozidlo zo zoznamu. Mazať môžete jedine vozidlá, ktoré nemajú záznam v *Knihu jász*.

➤ **Filter** - pokiaľ vo vašej firme využívate viac vozidiel, môžete pomocou filtra obmedziť množinu vypísaných vozidiel.

➤ **Tlač** - tlač zoznamu vozidiel. Sú tlačené iba vozidlá vyhovujúce zadanému filtru.

➤ **Pripojené dokumenty** - týmto tlačidlom môže-

te k záznamu pod kurzorom pripojiť dokumenty. Podrobnosti nájdete v príručke *Začíname s Money S3* v kapitole *Zoznamy*.

➤ **Legenda** - po stlačení tlačidla sa vám v spodnej časti okna zobrazí popis k ikone.

➤ **Export do Excelu** - táto funkcia vyexportuje momentálny stav zoznamu do xls súboru. Exportované dáta môžete upraviť pomocou filtra, nastavením stĺpcov zoznamu alebo označením záznamu pred samotným exportom a tým doceliť požadovaný vzhľad tabuľky v Exceli. Funkciu môžete vyvolať v pop-up menu v zozname pravým tlačidlom myši.

ŠPZ	Typ vozidla	Druh vlastníctva
PO 686B0	Škoda Fabia 1.2	v majetku firmy
PO 777BY	Honda Jazz 1.4	súkromné

### ➤ Karta vozidla

*Karta vozidla* vyzerá takto:

➤ **ŠPZ** - štátna poznávací značka daného vozidla.

➤ **Typ** - typ (značka, číselné označenie) vozidla.

➤ **Kategória** - kategória vozidla pre výpočet náhrad (*motocykel, osobné, nákladné a zvláštne*). Podľa kategórie bude program automaticky dosadzovať príslušné náhrady.

➤ **Druh vlastníctva** - (*v majetku firmy/súkromné*). Na základe tohto nastavenia program rozhoduje o výpočte náhrad.

► **Zverené** - meno vodiča, ktorý najčastejšie vozidlo používa. Vyberáte zo zoznamu *Zamestnancov*. Pri vytváraní novej jazdy ho program ponúkne automaticky po výbere vozidla.

► **Dátum kontrol** - dátumy budúcich kontrol vozidla. Pokiaľ je dátum nižší ako dátum v počítači, je zobrazený červeno a v zozname *Vozidiel* sa objaví vľavo ikona.

► **Najčastejšia pohonná hmota** - automaticky dosadovaná pohonná hmota pri jazde týmto vozidlom.

► **Priemerná spotreba** - priemernú spotrebu vypočítate z technického preukazu a slúži na výpočet náhrad pri súkromných vozidlách.

## ➤ NASTAVENIE KNIHY JÁZD

Táto voľba slúži na nastavenie základných parametrov knihy jász a často používaných údajov. Je rozdelená na tri záložky:

### ► Konštanty

V hornej časti záložky *Konštanty* zadávate najčastejšie *Ceny PHM*. Program si ich pamätá a automaticky ich ponúka pri vyplňovaní knihy jász. Je ich samozrejme možné pre každé tankovanie individuálne meniť. Pokiaľ pre niektoré vozidlo používate iný druh pohonnej hmoty, ako je uvedený v tabuľke, využijete ponuku *Iné*.

**Nastavenie knihy jász**

Zavrieť Pridať Kopírovať

Konštanty Sadzby príplatkov Časté jazdy

Ceny PHM

Natural95: 35,50 Sk/l Nafta: 35,00 Sk/l  
 Natural98: 36,50 Sk/l Nafta Diesel+: 36,00 Sk/l  
 Špeciál: 35,50 Sk/l Plyn: 0,00 Sk/l  
 Super: 35,50 Sk/l  
 Super+: 36,50 Sk/l Iné: 0,00 Sk/l

Cena za najazd, km  
 Cena za 1km: 0,00 Sk

Konštanty určujú sadzby náhrad za vykonané jazdy. Súkromným vozidlám je preplácaná spotreba PHM, vozidlám v majetku firmy sadzba za najazdené km.

V spodnej časti je cena za najazdené kilometre – využijete ju jedine pri firemných vozidlách. Program túto hodnotu používa ako konštantu pre výpočet účtovaných poplatkov (náhrad) pri firemných vozidlách. Získate tým napríklad prehľad o účtovanom cestovnom pre jednotlivé zájazky priamo z knihy jász.

### ► Sadzby príplatkov

V tomto zozname zadávate zákonné sadzby náhrad a príplatkov spolu s dátumom, od ktorého sú v platnosti. Program automaticky použije pre jazdu príslušné sadzby náhrad podľa dátumu v tejto tabuľke. Tabuľku dostávate s programom naplnenú, pri zmene legislatívy stačí jedine dopísať nové konštanty.

**Nastavenie knihy jász**

Zavrieť Pridať Kopírovať

Konštanty Sadzby príplatkov Časté jazdy

Od data	Motocykel	Auto	Nákladný	Zvláštne	Prív
01.01.1998	1,05	3,95	0,00	0,00	
01.02.1999	1,10	4,10	0,00	0,00	
01.09.1999	1,15	4,30	0,00	0,00	
01.11.1999	1,20	4,45	0,00	0,00	
01.08.2000	1,25	4,60	0,00	0,00	
01.05.2002	1,30	4,70	0,00	0,00	
01.07.2003	1,50	5,40	0,00	0,00	
01.05.2004	1,70	6,20	0,00	0,00	

Tieto sadzby určujú doplnkové príplatky za najazdené kilometre pre súkromné vozidlá, použité pre služebnú jazdu v danom období. Určujú taktiež % príplatku

### ► Časté jazdy

V tejto časti si môžete vytvoriť zoznam najčastejších jász. Ten vám spätne uľahčí vyplňovanie vlastnej *Knihy jász* – jazdu jednoducho vyberiete a iba zadáte dátum a vodiča.

**Nastavenie knihy jász**

Zavrieť Pridať Kopírovať

Konštanty Sadzby príplatkov Časté jazdy

Trasa	Účel	Km
Prešov po meste	nákup	81
Prešov-Bardejov a späť	servis	80
Prešov-Humenné a späť	servis	140
Prešov-Košice a späť	servis	70

Zoznam častých jász môžete s výhodou použiť vtedy, keď opakovane zadávate rovnakú jazdu. Predvolené jazdy si potom môžete jednoducho dosadiť do knihy jász.