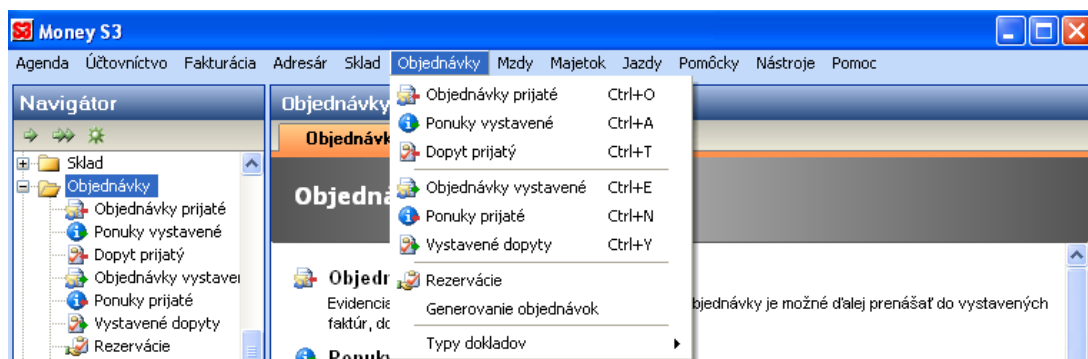


7. OBJEDNÁVKY

Určite budete súhlasiť, že plynulé vybavovanie objednávok v požadovaných termínoch je dôležitým predpokladom úspešnosti firmy. S prijatými objednávkami súvisia i objednávky vystavené – predávaný tovar je potrebné v správnom množstve a včas nakúpiť. Problematika objednávok zvlášť vo veľkej firme môže byť dosť rozsiahla a práve modul Objednávky je určený pre pohodlné riešenie tejto činnosti.



ČLENENIE OBJEDNÁVOK

Money S3 člení prácu s *Objednávkami* do kategórií na predaj a nákup.

Predaj je ďalej rozdelený na jednotlivé druhy:

▶ **Objednávky prijaté** - aparát pre evidenciu a správu všetkých prijatých objednávok. Prijaté objednávky je možné ďalej prenášať do vystavených faktúr a dodacích listov, ďalej do vystavených objednávok a dopytov.

▶ **Ponuky vystavené** - tvorba ponúk pre vašich zákazníkov, na základe ktorých si potom objednávajú tovar. Ponuky je možné priamo prenášať do prijatých objednávok.

▶ **Dopyty prijaté** - tu evidujete všetky dopyty, ktoré vaša firma dostala. Môžete ich prenášať do prijatých objednávok a vystavených dopytov, ponúk i objednávok.

Nákup môžete evidovať pomocou možnosti:

▶ **Objednávky vystavené** - objednávky pre vašich dodávateľov. Program vám pri zostavovaní objednávok interaktívne pomáha napr. informáciami o tom, koľko tovaru treba objednať na základe dát vložených do programu, informáciami o predaji za minulé obdobie či porovnateľné obdobie minulých účtovných rokov.

▶ **Ponuky prijaté** - evidencia ponúk, ktoré ste dostali od partnerov. Ponuky je možné preniesť do vystavených objednávok a ponúk.

▶ **Dopyty vystavené** - aparát pre správu vami vystavených dopytov, ktoré následne môžete vkladať do prijatých ponúk a vystavených objednávok.

▶ **Rezervácie** - rezerváciou tovar obstarávate buď automaticky pri tvorbe ponúk a prijatých objednávok, alebo môžete zapisovať ručne (bez vystavenia ponuky/objednávky, iba tovar rezervujete). Tovar je vždy rezervovaný pre konkrétneho obchodného partnera.

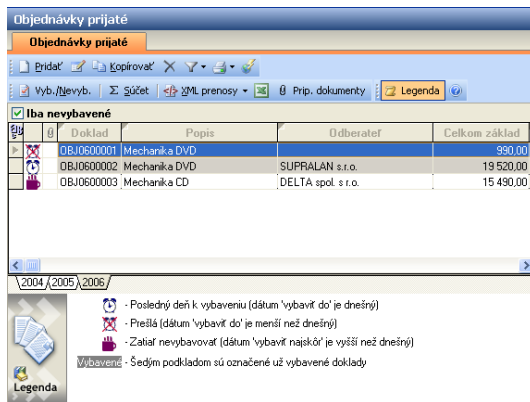
Objednávky prijaté automaticky rezervujú tovar pre vybraných zákazníkov. Voliteľne je možné rezervovať tovar i z *Ponúk*. Rezerváciou v tomto prípade rozumieme zarezervovanie konkrétneho množstva skladových položiek pre konkrétneho partnera do dátumu platnosti objednávky (ponuky).

OBJEDNÁVKY PRIJATÉ

Pokiaľ od odberateľa dostanete záväznú objednávku, zapíšete ju v menu *Objednávky prijaté*. Na základe tejto objednávky so môžete daný tovar v sklade rezervovať. *Objednávku prijatú* je možné taktiež preniesť do *Vystavenej faktúry*.

Voľba *Objednávky prijaté* slúži na rýchlu a prehľadnú prácu s prijatými objednávkami. Po potvrdení voľby *Objednávky prijaté* sa zobrazí zoznam prijatých objednávok. Na ľavej strane zoznamu pre väčšiu prehľadnosť zobrazujú ikony, špecifikujúce ich stav:

► **Hrnček** - objednávka má uvedený dátum *Vybaviť najskôr*, ktorý je vyšší než súčasný dátum v počítači, a preto by sa ešte nemala vybavovať.



► **Budík** - dátum vybavenia objednávky je rovný dnešnému dátumu v počítači, objednávka by sa mala vybaviť dnes.

► **Škrtnutý budík** - dátum vybavenia objednávky je menší ako dnešný dátum v počítači, objednávka by sa mala vybaviť čo najrýchlejšie, pretože je už po dátume platnosti.

► **Zemeguľa** - označuje objednávku prijatú cez internet (iba pokiaľ máte nastavené *Obchodovanie na internete*).

► **Preškrtnutá zemeguľa** - stornovaná internetová objednávka.

Ovládacie tlačidlá majú tento význam:

► **Zavrieť** - ukončí prácu so zoznamom prijatých objednávok.

► **Pridať** - prídanie novej prijatej objednávky.

► **Opraviť** - otvorí kartu prijatej objednávky na prezeranie a opravu.

► **Vyňať** - pokiaľ nie je žiadna objednávka označená, zmaže objednávku pod kurzorom. Ak sú niektoré prijaté objednávky označené, zmaže všetky označené objednávky. Pred zmazaním program overí, či naozaj chcete zmazať doklad – vždy však iba jedenkrát pred zahájením mazania, nie pre každú zmazanú objednávku zvlášť.

► **Kopírovať** - skopíruje objednávku pod kurzorom s novým číslom objednávky.

► **Súčet** - spočíta ceny buď všetkých (pokiaľ nie je žiadna objednávka označená), alebo iba označených objednávok. V rekapitulácii program uvedie počet, cenu celkom, cenu bez dane a cenu s daňou zvlášť pre všetky objednávky a zvlášť pre objednávky nevybavené, aktuálne pre vybavenie a po dátume platnosti objednávky.

► **Vybavená/Nevybavená** - tento prepínač umožňuje označiť nevybavenú objednávku za vybavenú a naopak. Toto označenie inak automaticky robí program pri natihnutí objednávky do nasledujúcich dokladov. Vybavené objednávky sú označené šedým podkladom.

► **Tlač** - kliknutím na túto voľbu môžete tlačiť buď prijatú objednávku (voľba *Objednávky*), alebo zoznam objednávok (voľba *Zoznam objednávok*). *Zoznam objednávok prijatých* sa tlačí vždy pre zobrazované objednávky (t.j. Obmedzené filtrom) alebo, pokiaľ sú niektoré objednávky označené, iba pre označené objednávky. Poslednou možnosťou je voľba *Zoznam objednávok*, pre ktoré je tovar skladom – je totožná s predchádzajúcou funkciou, vytlačí však iba tie prijaté objednávky, ktoré je možné vykryť súčasnými skladovými zásobami.

► **Filter** - umožňuje obmedziť množinu zobrazovaných objednávok. Podrobne v kapitole *Ovládanie programu* v príručke *Začínáme s Money S3*.

► **Akcie** - vypíše zoznam všetkých akcií vykonaných s prijatou objednávkou pod kurzorom.

► **XML prenosy** - ide o riešenie elektronickej výmeny dát medzi Money S3 a inými informačnými systémami. Podrobný popis nájdete v *Prílohe F*.

► **Pripojené dokumenty** - týmto tlačidlom môžete k záznamu pod kurzorom pripojiť dokument. Podrobnosti nájdete v príručke *Začíname s Money S3* v kapitole *Zoznamy*.

► **Export do Excelu** - táto funkcia vyexportuje momentálny stav do xls súboru. Exportované dáta môžeme upraviť pomocou filtra, nastavením stĺpcov zoznamu alebo označením záznamov pre samotným exportom, a tým docieliť požadovaný vzhľad tabuľky v Exceli.

►► PRIJATIE OBJEDNÁVKY

Tlačidlo *Pridať* slúži k zadaniu novej *Objednávky prijatej*. Po jeho zvolení sa na obrazovke objaví karta *Objednávka prijatá*.

V hornej časti karty *Prijatá objednávka* je päť záložiek.

► Záložka Popis dokladu

► **Doklad** - číslo prijatej objednávky. Dosadzuje ho program automaticky z nastavenia číslovania dokladu, je tiež možné zadať ho ručne.

Poradie	Popis	Katalóg	Zrava	Typ
1	Mechanika DVD	MECDVD001	0,00	
2	Mechanika FDD	MECFDD001	0,00	
3	Monitor LCD	MONLCD001	0,00	

► **Popis** - ľubovoľne dlhý popis k objednávke, slúži pre vaše poznámky. Popis objednávky sa netlačí. Pri editácii sa do popisu automaticky dopĺňa text z prvej položky a naopak - prvý riadok z *Popisu* sa prenáša do názvu prvej novo vlozenej položky (nie skladovej).

► **Doklad došlý** - číslo došlej objednávky, podľa ktorej objednávku vybavujete.

► **Spôsob platby** - určenie platobných podmienok.

► **Doprava** - určenie spôsobu dopravy.

► **Dátum vystavenia** - dátum zaevidovania prijatej objednávky do počítača. Program implicitne ponúka účtovný dátum.

► **Vybrať najskôr** - dátum, kedy máte objednávku najskôr vybaviť, program ponúka účtovný dátum.

► **Vybaviť do** - dátum, kedy (do kedy) by ste mali objednávku vybaviť. Pokiaľ používate typy prijatých objednávok program pre výpočet použije počet dní uvedených v type objednávky prijatej v premennej *Počet dní k vybaveniu objednávky*. V opačnom prípade vezme tú istú hodnotu z *Používateľskej konfigurácie (Nástroje/Nastavenie)*, voľba *Objednávky*.

► **Vybavenie** - dátum, kedy bola objednávka vybavená. Položka nie je editovateľná a hodnoty sú dopĺňované programom.

V zadávaných dátumoch robí program automaticky kontrolu na ich správnu postupnosť. Pri vybavovaní objednávky program kontroluje, či ju nevybavujete skôr, ako máte zadané v položke *Vybaviť najskôr*, a pokiaľ áno, vypíše varovanie.

► **Zľava** - tu môžete zadať percentuálne zľavu, o ktorú znížite cenu všetkých položiek. Pokiaľ zadáte zľavu záporne, jedná sa vlastne o prírážku. Zľavu môžete tiež zadávať na jednotlivých položkách objednávky.

► **Odberateľ** - zadáte ho výberom z *Adresára*. Keď ho napíšete priamo do ponuky, program pri uložení automaticky ponúkne prenos adresy do *Adresára*.

► **Stredisko, Zákazka, Činnosť** - môžete vybrať zo zoznamov. Ak máte zadane implicitné hodnoty v nastavení používateľa, automaticky sa prenáša ich obsah.

► **Pevné ceny** - prepínač, určujúci, či je tovar ponúkaný za pevné ceny. Pokiaľ máte zadane pevné ceny a pri vybavovaní ponuky je účtovný dátum nižší alebo rovný požadovanému dátumu vybavenia, prenesie program obsah objednávky do faktúry (skladovej predajky, dodacieho listu) v cenách uvedených v ponuke. V opačnom prípade si u skladových položiek skontroluje, či sa cena nezmenila a ak áno, ponúkne jej úpravu za cenu aktuálnu.

► Záložka Rozpis cien

V záložke *Rozpis cien* nájdete cenovú rekapituláciu vyúčtovanú so zaradených položiek ponuky.

► Záložka Texty

V záložke *Texty* zadávate text pre nadpis prijatej objednávky a texty, ktoré sa budú vypisovať pred a za položkami prijatej objednávky.

► Záložka Poznámka, typ

V záložke *Poznámka, typ* môžete napísať ľubovoľne dlhú poznámku. Pokiaľ zaškrtnete prepínač *Zobrazovať poznámku pri vybavení*, potom pri natiahnutí prijatej objednávky do nasledujúceho dokladu sa vám uvedená poznámka objaví na obrazovke v informačnom okne. S výhodou túto vlastnosť môžete využívať napr. pre aktuálnu informovanosť vašich predajcov, potrebou pre vybavenie danej objednávky. Ak budete používať *Typy objednávok*, v kolónke *Typ* sa zobrazuje aktuálny typ prijatej objednávky.

► Záložka Intrastat

V záložke *Intrastat* dopĺňate z roletovej ponuky *Druh obchodu*, *Druh dopravy* a *Dodacie podmienky*. *Druh obchodu* môžete zadať pre celý doklad, alebo jednotlivu priamo v *Karte položky objednávky* v záložke *Intrastat*.

⚠ **UPOZORNENIE:** Táto záložka sa zobrazuje iba ak máte zapnutý prepínač *Viesť Intrastat v menu Nástroje/Nastavenie/Účtovný rok*.

Oloženie objednávky uskutočnite tlačidlom **OK**. Tlačidlo má dva varianty **OK** a **OK a nový**, ktoré vyberáte z roletovej ponuky. Pokiaľ si vyberiete voľbu **OK**, doklad sa po potvrdení uloží a zaradí sa do zoznamu dokladov. Ak budete vystavovať viac dokladov naraz, je výhodné si nastaviť voľbu **OK a nový**, program po stlačení tohto tlačidla doklad uloží a automaticky ponúkne nový k vyplneniu. Voľby **OK** a **OK a nový** sú po potvrdení vždy implicitne nastavené a meníte ich iba prepnutím voľby.

► Položky v prijatej objednávke

V spodnej časti karty *Objednávky prijatej* vkladáte položky. Tie môžete po kliknutí na tlačidlo *Pridať* zadávať tromi spôsobmi:

► **Priame napísanie novej položky** (voľba *Nová položka*) - týmto spôsobom vložíte do objednávky novú položku bez akejkoľvek väzby na sklad. Po potvrdení voľby ponúkne program kartu položky, v ktorej môžete vyplniť všetky potrebné údaje.

► **Výber položky zo skladu** (voľba *Zásoba*) - pomocou tejto voľby môžete do objednávky prenášať polož-

ky zo skladu. Po potvrdení program ponúkne *Zoznam zásob*, v ktorom iba stačí označiť zásobu, ktorú požadujete preniesť do objednávky. Program následne sekvenčne ponúka karty zásob, v ktorých zadávate počet merných jednotiek.

⚠ **UPOZORNENIE:** Pri práci s objednávkami (i ponukami) program využíva nastavenie zaokrúhľovania z nastavenia pre fakturáciu (*karta Nástroje/Nastavenie/Používateľská konfigurácia*). Správa sa teda rovnako ako keby ste v skladové položky nťahovali priamo do faktúr (predajok). Pokiaľ však máte nastavení iný spôsob zaokrúhľovania vo fakturácii a skladových dokladoch, pri vybavovaní objednávky napr. skladovou predajkou dôjde u skladových položiek k prepočítaniu cien podľa nastavenia skladu.

► **Prenos ponuky do objednávky** (voľba *Dopyt prijatý* alebo *Ponuku vystavenú*) – poslednou možnosťou, ako preniesť položky do objednávky je vytvoriť objednávku zo skôr vytvorenej ponuky alebo dopytu. Pre výber tejto voľby program ponúkne zoznam nevybavených ponúk a dopytov (pokiaľ už máte vybraného odberateľa, tak iba ponúk a dopytov pre tohto odberateľa). V zozname môžete vybrať jednu alebo viacej ponúk či dopytov, ich položky stlačením tlačidla **OK** preniesiete do objednávky. Ak zákazník neobjednal rovnaké množstvo, aké mu bolo ponúknuté, alebo niektoré položky z ponuky neobjednal vôbec, jednoducho ich v objednávke upravíte alebo vymažete.

Pri ukladaní objednávky program u skladových položiek skontroluje, či požadované množstvo je na sklade a pokiaľ nie je napíše na obrazovku upozornenie *Požadované množstvo nie je na sklade a nie je povolená zásoba do mínusu*. Pri výpočte postupuje program takto: k súčasnej zásobe pripočíta všetky vydané objednávky (nákupy). Od tohto čísla odpočíta všetky rezervácie (vrátane rezervácií z ponúk a manuálne zadovaných rezervácií). Nakoniec si skontroluje, či zostatok stačí na vykrytie objednávky.

⚠ **UPOZORNENIE:** Tento postup samozrejme nemôže zaručiť, že vždy bude dostatok tovaru na sklade – stačí zadať ďalšiu objednávku prijatú, ktorej požadovaný dátum vybavenia je nižší a už nemusí skladová zásoba stačiť. Informáciu o týchto stavoch vám poskytnú tlačové zostavy.

► Ceny v skladových položkách

Pravidlá pre ceny u skladových položiek stú rovnaké ako u fakturácie. Program ceny a cenníky priraduje na základe zvolenej adresy a nastavených množstev-

ných zliav automaticky. Pri zmene adresy ponúkne ich prepočítanie.

► Výrobné čísla

V rámci tvorby objednávky prejatej program môže pracovať s výrobnými číslami - t. j. môžete k objednávke priradiť konkrétny kus. Taktiež môžete zadať iba počet merných jednotiek a výrobné čísla priradiť až v okamihu predaja tovaru.

► Dodávky

Pokiaľ máte na skladoch nastavený výber z dodávok, pri tvorbe objednávky s dodávkami nepracujete. Konkrétnu dodávku môžete vybrať až pri následnom predaji tovaru.

► Intrastat

Záložka *Intrastat* v položke objednávky sa zobrazí pokiaľ máte zapnutý prepínač *Viesť Intrastat* v menu *Nástroje/Nastavenie/Účtovný rok*. Táto záložka obsahuje:

► **Druh obchodu** - vyberáte šípku z roletovej ponuky. Pokiaľ nebude v položke vyplnená, preberá sa z nastavenia na objednávke.

► **Krajina pôvodu** - preberá sa z nastavenia v *Kmeňovej karte* a je možné ju tlačidlom s tromi bodkami a otvorením zoznamu *Štátov* zmeniť. Pokiaľ sa jedná o vyskladňujúci doklad, ktorý má dodávky, preberá sa toto pole automaticky z tejto dodávky, resp. z položky dokladu, ktorá ju vytvára. Pokiaľ je viacej dodávok s rôznou *Krajinou pôvodu*, dosadí sa hodnota poslednej dodávky.

► **Hmotnosť** - preberá sa z nastavenia mernej hmotnosti na *Kmeňovej karte* a násobí sa počtom mj. Používateľ môže túto hmotnosť na položke editovať, z dôvodu zadania presnej hmotnosti dodávky (obaľ, paleta atď.)

►► PONUKY

V bežnej praxi sa často stretávate s požiadavkami na vytvorenie ponuky. Nejedná sa vlastne o objednávku, ale iba o zostavenie ponuky tovaru za danú cenu. Money S3 umožňuje pomocou evidencie ponúk nie len sledovanie a právu ponúk, ale taktiež automatický presun obsahu ponuky do objednávky alebo faktúry.

V tejto kapitole si popíšeme funkcie *Ponúk*, ktoré sú zhodné ako pre *Ponuky vystavené*, tak aj pre *Ponuky prijaté*.

► Ponuky Vystavené/Prijaté

Volba slúži na rýchlu a prehľadnú prácu s ponukami. Program zobrazuje zoznam *Ponúk*.

V hornej časti ovládacie tlačidlá. Ich význam je nasledujúci:

► **Zavrieť** - ukončí prácu so zoznamom ponúk.

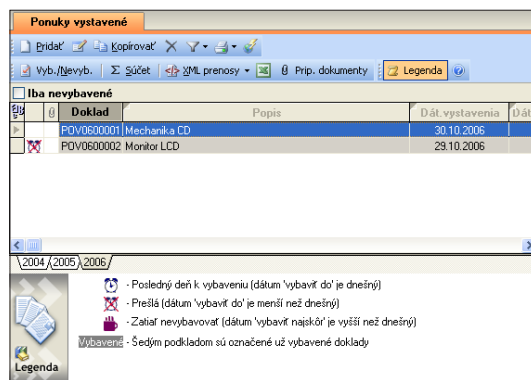
► **Pridať** - pridanie novej ponuky.

► **Opraviť** - otvorí kartu ponuky pre prezeranie a opravy.

► **Vyňať** - pokiaľ nie je žiadna ponuka označená, zmaže ponuku pod kurzorom. Ak sú niektoré objednávky označené zmaže všetky označené ponuky. Funkciu môžete ľahko využiť pre mazanie nezrealizovaných ponúk. Pomocou filtra si nechajte zobraziť ponuky, ktorých dátum platnosti je nižší než dátum účtovný dátum. Stlačením klávesy + (plus) ich všetky označe a následne vymažte. Pred mazaním program overuje, či mazanie myslíte vážne - vždy však len raz pred zahájením mazania, nie pre každú ponuku zvlášť.

► **Kopírovať** - skopíruje ponuku pod kurzorom s novým číslom ponuky.

► **Súčet** - spočíta ceny buď všetkých alebo len označených ponúk. V rekapitulácii program uvádza počet, cenu bez dane a cenu s doňou zvlášť pre všetky ponuky s platným dátumom ponuky a ponuky s dátumom po platnosti.



► **Vybavené/Nevybavené** - prepínač, ktorým môžete rýchle meniť stav ponuky. Vybavené ponuky sú potom označené šedým podkladom a je možné ich iba prezerat, kopírovať či mazať - nie je možné ich opraviť.

► **Tlač** - kliknutím na voľbu môžete tlačiť buď ponuku (voľba *Ponuky*) alebo zoznam ponúk (voľba *Zoznam ponúk*). *Zoznam ponúk* sa tlačí vždy pre zobrazované ponuky (t.j. obmedzené filtrom) alebo pokiaľ sú niektoré ponuky označené, tak iba pre označené ponuky.

► **Filter** - umožňuje obmedziť množinu zobrazovaných ponúk. Vo filtri sú premenné *odberateľ*, *dátum platnosti od - do*, *cena od - do*, *činnosť*, *stredisko*, *zákazka*, *číslo dokladu od - do*, *iba rezervované*, *len pevné ceny*, *len nevybavené* a ďalšie. Podrobne v kapitole *Ovládanie programu* v príručke *Začíname s Money S3*.

► **Pripojené dokumenty** - týmto tlačidlom môžete k záznamu pod kurzorom pripojiť dokument. Podrobnosti nájdete v príručke *Začíname s Money S3* v kapitole *Zoznamy*.

► **XML prenosy** - jedná sa o riešenie elektronickej výmeny dát medzi Money S3 a inými informačnými systémami. Podrobný popis nájdete v *Prílohe F*.

► **Export do Excelu** - táto funkcia vyexportuje momentálny stav zoznamu do xls súboru. Exportované dáta môžete upraviť pomocou filtru, nastavením stĺpcov zoznamu alebo označením záznamov pre samotným exportom a tým docieľiť požadovaný vzhľad tabuľky v Exceli.

Pre rýchlejšiu orientáciu v zozname sú na ľavej lište označené ikonou zaškrtnutého budíka tie ponuky, ktoré majú dátum po platnosti (t.j. sú pripravené k vymazaniu). Ponuky, ktoré sa majú vybaviť práve dnes sú označené budíkom a tie, ktoré sa zatiaľ vybavovať nemajú ikonou kávového hrnčeka.

► Nová ponuka

Tlačidlo *Pridať* slúži k zadaniu novej ponuky. Po jej zvolení sa na obrazovke objaví karta *Ponuky*.

V hornej časti karty *Ponuka* sú štyri záložky:

► Záložka **Popis dokladu**

► **Doklad** - číslo ponuky.

► **Popis** - ľubovoľne dlhý popis k ponuke slúžiaci pre vaše poznámky. Popis sa do ponuky netlačí. Pri editácii sa do popisu automaticky dopĺňa text z prvej položky a naopak – prvý riadok z *Popisu* sa prenáša do názvu prvej novo vlozenej položky (nie skladovej).

► **Doklad došlý** - číslo došlej ponuky, podľa ktorej prijatú ponuku zadávate.

0%	0,00	0,00	0,00
0%	0,00	0,00	0,00
19%	20 220,00	3 841,80	24 061,80
Celkom	20 220,00	3 841,80	24 061,80
Celková cena s DPH po zaokrouhlení na jedno desiatinné miesto SK: 24 061,80			

№	Poradie	Popis	Katalóg	Zľava
5		Monitor štandardný	MONSTD001	0,00
6		Myš optická	MYSOPT001	0,00
7		Myš štandardná	MYSTSD001	0,00
8		Podložka pod myš	MYSPOD001	0,00

► **Spôsob platby** - určenie platobných podmienok.

► **Doprava** - určený spôsob dopravy.

► **Dátum vystavenia** - dátum zaevidovania objednávky. Program implicitne ponúka účtovný dátum.

► **Dátum vybavenia** - dátum, kedy došlo k vybaveniu ponuky je doplňovaný automaticky programom pri vyplňovaní *Prijatej objednávky* položkou z ponuky.

► **Platná do** - dátum, do ktorého je táto ponuka v platnosti. Využijete ho hlavne pre hromadné mazanie ponúk, ktoré neboli zrealizované. Druhý význam tohto dátumu je pre pevné ceny – pokiaľ máte zadané pevné ceny a pri vybavovaní ponuky je účtovný dátum nižší alebo rovný platnosti ponuky, prenesie program obsah ponuky do objednávky v cenách uvedených v ponuke. V opačnom prípade si u skladových položiek skontroluje, či sa cena nezmenila a ak áno ponúkne jej úpravu za cenu aktuálnu. Program tento údaj implicitne počíta z hodnoty zadanej v prednastavení objednávok, je samozrejme možné ju individuálne pre každú objednávku meniť.

► **Zľava** - tu môžete zadať percentuálnu zľavu, o ktorú znížite cenu všetkých položiek. Pokiaľ zadáte zľavu záporne, jedná sa vlastne o prírážku.

► **Odberateľ/Dodávateľ** - zadávate ju výberom z adresára. Keď ju napíšete priamo do ponuky, program pri uložení ponúkne automaticky prenos adresy do adresára. Môžete používať až tri adresy odberateľa (odberateľ/dodávateľ = obchodné meno, konečný príjemca a fakturačná adresa).

➤ **Stredisko, Zákazka, Činnosť** - môžete vyberať zo zoznamov. Pokiaľ máte zadané implicitné hodnoty v *Používateľskej konfigurácii*, automaticky sa prenáša ich obsah.

➤ **Pevné ceny** - prepínač, ktorým zvolíte či je tovar ponúkaný za pevné ceny.

➤ **Rezervovať** - pokiaľ tento prepínač zaškrtnete, vytvorí program pre skladové položky súčasne záznam v databáze rezervácií tovar. Na rozdiel od evidencie objednávok teda nie je rezervácia automatická, ale je nutné ju previesť manuálne pre každú ponuku zvlášť. Záznam v databáze rezervácií je potom možné zmazať iba dvoma spôsobmi – buď vybavením alebo zmazaním ponuky. Do kedy má byť tovar rezervovaný určuje nastavenie údaju *Ponuka platná do*. Implicitná hodnota je vždy *Nerezervovať*.

➤ Záložka Rozpis cien

V záložke *Rozpis cien* nájdete cenovú rekapituláciu vypočítanú zo zaradených položiek ponuky.

➤ Záložka Texty

V záložke *Texty* zadávate text pre nadpis ponuky a texty, ktoré sa budú zobrazovať pred a za položkami ponuky.

➤ Záložka Poznámka, typ

V záložke *Poznámka, typ* môžete napísať ľubovoľne dlhú poznámku. Pokiaľ zaškrtnete prepínač *Zobrazovať poznámku pri vybavení*, potom pri natihnutí ponuky do následného dokladu sa vám uvedená poznámka objaví na obrazovke v informačnom okne. S výhodou túto vlastnosť môžete využiť napr. pre aktuálnu informovanosť vašich predajcov, potrebnú pre vybavenie zadanej ponuky. Keď budete používať *Typy ponúk*, v kolónke *Typ* sa zobrazuje aktuálny typ ponuky.

➤ Záložka Intrastat

V záložke *Intrastat* dopĺňate z roletovej ponuky *Druh obchodu*, *Druh dopravy* a *Dodacie podmienky*. Druh obchodu môžete zadať pre celý doklad alebo pre jednotlivu priamo v *Karte položky* ponuky v záložke *Intrastat*.

⚠ **UPOZORNENIE:** *Táto záložka sa zobrazí iba ak máte zapnutý prepínač Viest Intrastat v menu Nástroje/Nastavenie/Účtovný rok.*

Uloženie ponuky uskutočnite tlačidlom **OK**. Tlačidlo má dva varianty **OK** a **OK a nový**, ktoré vyberáte z roletovej ponuky. Pokiaľ si vyberiete voľbu **OK**, doklad

sa po potvrdení uloží a zaradí sa do zoznamu dokladov. Ak budete vystavovať viac dokladov naraz, je výhodné si nastaviť voľbu **OK a nový**, program po stlačení tohto tlačidla doklad uloží a automaticky ponúkne nový k vyplneniu. Voľby **OK** a **OK a nový** sú po potvrdení vždy implicitne nastavené a meníte ich iba prepnutím voľby.

Ďalšie tlačidlá v hornej časti dokladu majú tento význam:

➤ **Typ** - tlačidlom môžete zvoliť typ prijatej/vystavenej ponuky, na základe ktorého chcete ponuku vystaviť.

➤ **Cudzie meny** - kliknutím na toto tlačidlo sa zobrazí karta *Hodnota dokladu v cudzej mene*. Ak si vyberiete príslušnú cudziu menu a program vám automaticky doplní kurz zadaný v záložke *NBS (Účtovníctvo/Banka/Kurzy devízového trhu)*. Pre prijaté ponuky, objednávky a vystavené dopyty sa dopĺňa kurz podľa políčka pohľadávky a vystavené ponuky, objednávky a prijaté dopyty sa preberá kurz z políčka záväzky. Kurz môžete samozrejme upraviť ručne, ale iba vtedy pokiaľ ešte doklad neobsahuje žiadne položky. Pri používaní cudzích mien v ponukách, objednávkach a dopytoch sa taktiež zobrazí prepínač *Ceny v 0 sadzbe*. Pokiaľ tento prepínač zapnete, vždy sa vám do novo pridávaných položiek automaticky doplní nulová sadzba DPH.

➤ **Zrušenie zliav** - týmto tlačidlom zrušíte nastavenie poľa zľava ako na hlavičke ponuky ta aj v položkách ponuky.

➤ Položky v ponuke

V spodnej časti karty *Ponuka vkladáte položky*. Tie môžete zadávať pomocou tlačidla *Pridať* buď priamo (voľba *Nová položka*), výberom zo skladu (voľba *Zásoba*), výberom zo zoznamu (*Ponuka prijatá/vystavená*) alebo (*Ponuka prijatá* – u *Vystavených ponúk*). Postup je úplne zhodný s vkladáním položiek do faktúry. *Zľavu* môžete zadať buď pre celý doklad alebo priamo na jednotlivé položky. Ponúknuť môžete i tovar, ktorý nemáte na sklade. Pokiaľ máte zaškrtnutú voľbu *Rezervovať tovar* a ponúkaný tovar nie je na sklade, tak vás program na túto skutočnosť upozorní.

➤ Ceny v skladových položkách

Pravidlá pre ceny u skladových položiek stú rovnaké ako u fakturácie. Program ceny a cenníky priraduje na základe zvolenej adresy a nastavených množstevných zliav automaticky. Pri zmene adresy ponúkne ich prepočítanie.

► Výrobné čísla

V rámci tvorby ponúk program nepracuje s výrobnými číslami. Výrobné čísla priradíte vždy až v okamžiku predaja tovaru.

► Dodávky

Program automaticky ponúk tovar z dodávky podľa nastavenia skladu.

►► DOPYTY

Práca s prijatými a vystavenými dopytmi je rovnaká ako práca s ponukami a je popísaná v predchádzajúcej kapitole *Ponuky*. Dopyty sa dajú „prenášať“ ďalej, takže *Dopyt prijatý* môžete preniesť do prijatej aj vystavenej objednávky a do vystaveného dopytu a ponuky. *Dopyt vystavený* sa prenáša do prijatých ponúk a vystavených objednávok. Prijaté a vystavené dopyty môžete tiež prenášať do faktúr.

►► OBJEDNÁVKY VYSTAVENÉ

Money S3 ponúka komplexnú správu vystavených objednávok. Pracujete s nimi pomocou voľby *Objednávky vystavené*. Program zobrazí zoznam všetkých vystavených objednávok. Na lište vľavo vedľa zoznamu objednávok program pre vyššiu prehľadnosť zobrazuje symbolicky ich stav pomocou ikon:

- **Budík** - objednávka má byť dnes vybavená.
- **Preškrtnutý budík** - dátum *Vybrať do* na objednávke je nižší ako dátum v počítači. Objedávka už mala byť vybavená.
- **Šedý podklad** - objednávka je už vybavená.

Doklad	Popis	Dát. vystavenia
DBV060003	Klávesnica multimedialna	29.10.2006
DBV060001	Mechanika CD	15.10.2006
DBV060002	Monitor štandardny	29.10.2006

Iba nevybavené
 Posledný deň k vybaveniu (dátum 'vybrať do' je dnešný)
 Prešli (dátum 'vybrať do' je menší než dnešný)
 Zatiaľ nevybavovať (dátum 'vybrať najskôr' je vyšší než dnešný)
 Vybavené - šedým podkladom sú označené už vybavené doklady

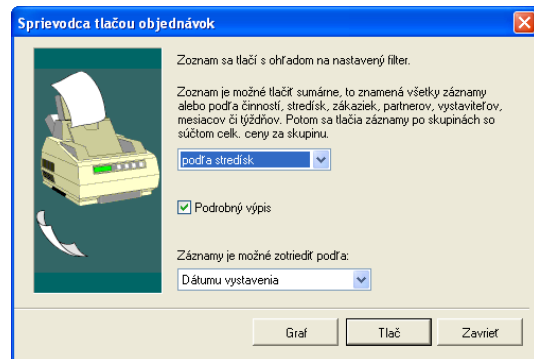
Tlačidlá v hornej časti zoznamu objednávok majú tento význam:

- **Zavrieť** - ukončí prácu so zoznamom objednávok.
- **Pridať** - pridanie novej objednávky.
- **Opraviť** - otvorí kartu vystavenej objednávky pre prezeranie a opravu.
- **Vyňať** - pokiaľ nie je žiadna objednávka označená zmaže objednávku pod kurzorom. Ak sú niektoré objednávky označené, zmaže všetky označené objednávky. Súčasne zmaže aj odpovedajúce záznamy v zozname *Rezervácií*. Pred mazaním program preveruje, či mazanie myslíte vážne - vždy však iba jeden krát pred zahájením mazania, nie pre každú mazanú objednávku zvlášť.
- **Kopírovať** - skopíruje objednávku pod kurzorom s novým číslom vystavenej objednávky.
- **Súčtet** - spočíta ceny buď všetkých (pokiaľ nie je žiadna objednávka označená), alebo iba označených objednávok. V rekapitulácii program uvedie počet, cenu celkom, cenu bez dane a cenu s daňou zvlášť pre všetky objednávky a zvlášť pre objednávky nevybavené, aktuálne k vybaveniu a objednávky s dátumom po platnosti.

► **Vybavené/Nevybavené** - prepínač, ktorý rýchlo mení stav objednávky, nemaže ju ale len do stĺpca *Vybavené* doplní aktuálny dátum.

► **Tlač** - kliknutím na voľbu môžete tlačiť buď *Objednávku* (voľba *Objednávky*) alebo zoznam objednávok (voľba *Zoznam objednávok*). *Zoznam objednávok* sa tlačí vždy pre zobrazované objednávky (t.j. obmedzené filtrom) alebo pokiaľ sú niektoré objednávky označené, tak iba pre tieto označené.

Pri tlači *Zoznamu objednávok* program najprv zobrazí *Sprivoďcu tlačou objednávok*.



V sprievodcovi môžete voľiť spôsob radenia pri tlači:

- › sumárne
- › podľa činností
- › podľa stredísk
- › podľa zákaziek
- › podľa partnerov
- › podľa vystaviteľa
- › podľa mesiacov

Vo všetkých zostavách môžete pomocou prepínača *Podrobný výpis* vypísať i zoznam dokladov zotriedený podľa čísla dokladu. Základné triedenie je podľa vybraného parametra (Preziať zotriedenie zo zoznamu, Číslo riadku, Dátumu vystavenia, Dátumu vybavenia, Ceny, Adresy, Činnosti, Strediska, Zákazky a Vystavil),.

Stlačením tlačidla *Tlač* začnete tlač zostavy. Stlačením tlačidla *Graf* môžete zobraziť a vytlačiť dáta aj v grafickej podobe.

❗ **POZNÁMKA:** *Pre tlač prehľadov používajte filter – tak môžete pohodlne vytlačiť napríklad zoznam objednávok, ktoré má vaše obchodné oddelenie vybaviť dnešný deň.*

› **Filter** - umožňuje obmedziť množinu zobrazovaných objednávok. Podrobne v kapitole *Ovládanie programu* v príručke *Začíname s Money S3*.

› **Akcie** - zoznam všetkých akcií, ktoré ste previedli s objednávkou pod kurzorom.

› **XML prenosy** - ide o riešenie elektronickej výmeny dát medzi Money S3 a inými informačnými systémami. Podrobný popis nájdete v *Prílohe F*.

› **Export do Excelu** - táto funkcia vyexportuje momentálny stav zoznamu do xls súboru. Exportované dáta môžete upraviť pomocou filtra, nastavením stĺpcov zoznamu alebo označením záznamov pre samotným exportom a tým docieľiť požadovaný zväzok tabuľky v Exceli.

› **Pripojené dokumenty** - týmto tlačidlom môžete k záznamu pod kurzorom pripojiť dokument. Podrobnosti nájdete v príručke *Začíname s Money S3* v kapitole *Zoznamy*.

›› VYSTAVENIE OBJEDNÁVKY

Tlačidlo *Pridať* slúži k zadaniu novej *Objednávky vystavenej*. Po jeho stlačení vyvoláte kartu *Vystavená objednávka*.

V hornej časti karty *Vystavená objednávka* je niekoľko záložiek.

› Záložka **Popis dokladu**

› **Doklad** - číslo vystavenej objednávky. Dosadzuje ho program automaticky z nastavenia číslovania dokladov.

› **Popis** - ľubovoľne dlhý popis k objednávke, slúži pre vaše poznámky. Popis so objednávky netlačí. Pri editácii sa do popisu automaticky dopĺňa text z prvej položky a naopak – prvý riadok z Popisu sa prenáša do názvu prvej novo vlozenej položky (nie skladovej).

› **Spôsob platby** - určenie platobných podmienok.

› **Doprava** - určenie spôsobu dopravy.

› **Dátum vystavenia** - dátum zaevidovania objednávky. Program implicitne ponúka účtovný dátum.

› **Vybavenie** - dátum, kedy bola objednávka vybavená. Je dosadzované programom - položku nemožno priamo editovať.

› **Vybaviť do** - dátum dokedy by ste mali objednávku vybaviť.

› **Zľava %** - tu môžete zadať percentuálne zľavu, o ktorú znížite cenu všetkých položiek. Zľavu môžete tiež dávať na jednotlivých položkách objednávky.

› **Dodávateľ** - zadáte ho výberom z adresára. Keď ho napíšete priamo do objednávky, program pri uložení automaticky ponúkne prenos adresy do adresára.

› **Fakturačná adresa** - vyplňujete vtedy ak je iná, ako adresa dodávateľa.

› **Stredisko, Zákazka, Činnosť** - môžete vyberať zo zoznamov. Ak máte zadané implicitné hodnoty v nastavení používateľa, automaticky sa prenáša ich obsah.

➤ Záložka Rozpis cien

V záložke *Rozpis cien* nájdete cenovú rekapituláciu vypočítanú zo zaradených položiek ponuky.

➤ Záložka Texty

V záložke *Texty* môžete pre túto objednávku zmeniť implicitné texty, ktoré boli dosadené programom z *Používateľskej konfigurácie*, resp. *Typu vystavenej objednávky*.

➤ Záložka Poznámka, typ

V záložke *Poznámka, typ* môžete dopísať ľubovoľne dlhú poznámku, ktorá sa bude tlačiť na záver formulára s objednávkou.

➤ Záložka Intrastat

V záložke *Intrastat* dopĺňate z roletovej ponuky *Druh obchodu*, *Druh dopravy* a *Dodacie podmienky*. *Druh obchodu* môžete zadať pre celý doklad, alebo jednotlivu priamo v *Karte položky objednávky* v záložke *Intrastat*.

❗ **UPOZORNENIE:** Táto záložka sa zobrazí iba ak máte zapnutý prepínač *Viesť Intrastat v menu Nástroje/Nastavenie/Účtovný rok*.

Uloženie objednávky uskutočnite tlačidlom **OK**. Tlačidlo má dva varianty **OK** a **OK a nový**, ktoré vyberáte z roletovej ponuky. Pokiaľ si vyberiete voľbu **OK**, doklad sa po potvrdení uloží a zaradí sa do zoznamu dokladov. Ak budete vystavovať viac dokladov naraz, je výhodné si nastaviť voľbu **OK a nový**, program po stlačení tohto tlačidla doklad uloží a automaticky ponúkne nový k vyplneniu. Voľby **OK** a **OK a nový** sú po potvrdení vždy implicitne nastavené a meníte ich iba prepnutím voľby.

➤ Položky vo vystavenej objednávke

V spodnej časti karty *Vystavená objednávka* vkladáte položky. Tie môžete vkladať pomocou tlačidla *Pridať* buď priamo (voľba *Nová položka*), výberom zo skladu (voľba *Zásobu*) alebo výberom zo zoznamu (*Dopyt vystavený*, *Dopyt prijatý*, *Ponuku prijatú*, *Objednávku prijatú*).

➤ Ceny v skladových položkách

Do nákupnej ceny program dosadí cenu z poslednej dodávky od vybraného dodávateľa. Pokiaľ program u niektorej z položiek nenájde dodávku od zadaného dodávateľa, použije nákupnú cenu z poslednej dodávky. Ak tovar doteraz nebol nakúpený, ponúkne nákupnú cenu zo skladovej karty. Kliknutím na tlačidlo *Ceny*

môžete u všetkých (pokiaľ nie je žiadna položka označená) alebo u označených položiek prepočítať nákupné ceny niektorou z týchto metód:

➤ **Nákupná cena z poslednej dodávky od zvoleného dodávateľa** - do nákupnej ceny program dosadí cenu z poslednej dodávky od vybraného dodávateľa. Keď program u niektorej z položiek nenájde dodávku od zadaného dodávateľa, použije nákupnú cenu z poslednej dodávky. Pokiaľ tovar doteraz nebol nakúpený, ponúkne nákupnú cenu zo skladovej karty.

➤ **Nákupná cena z poslednej dodávky** - do nákupnej ceny sa dosadí cena z poslednej dodávky, bez ohľadu na dodávateľa. Ak nenájde program u niektorej z položiek žiadnu dodávku, použije nákupnú cenu zo skladovej karty.

➤ **Nákupná cena z karty zásoby** - program dosadí nákupnú cenu podľa skladovej karty. Automatické dosadenie historických nákupných cien z dodávok je výhodné vtedy, keď sa vám často menia nákupná cena (takže na skladovej karte máte uvedený jej priemer a nie skutočnú hodnotu) a vy uvádzate požadované nákupné ceny do objednávky. Táto funkcia pracuje iba pre skladové položky.

➤ Objednávané množstvo

Money S3 vám ponúka aparát pre uľahčenie výpočtu objednávaného množstva skladových položiek. Výpočet pracuje iba pre *Výrobky* a *Jednoduché skladové karty*. Kliknutím na tlačidlo *Množstvo* si môžete niekoľkými spôsobmi nechať automaticky vypočítať objednávané množstvo vo všetkých (keď nie je žiadna položka označená) alebo v označených položkách, výpočet pracuje iba u tých položiek, v ktorých máte nastavené maximálne skladové množstvo.

➤ **Podľa stavu zásoby a nastaveného maxima** - program berie do úvahy iba súčasný stav skladu a nastavené maximum. Množstvo nastaví tak, aby sa stav skladu doplnil na maximum, pokiaľ máte na sklade viac merných jednotiek ako je zadané maximum, program vás upozorní a ponúkne vyradenie položky z objednávky. Ak položku nevyradíte, uloží sa s nulovým množstvom a vy musíte dodatočne množstvo upraviť – musí byť nenulové.

➤ **Podľa stavu zásoby, maxima a zadaných objednávok** - rovnaké ako predchádzajúca voľba. Najviac program berie do úvahy množstvo uvedené v prijatých objednávkach a vystavených objednávkach (záznamy v databázach rezervácií a objednávok).

► **Podľa stavu zásoby, maxima a k dátumu vybavenia zadaných objednávok** - podobne ako predchádzajúca voľba. Pre výpočet však program neberie všetky objednávky ale iba tie, ktoré majú byť vybavené k dátumu vystavenia objednávky vrátane.

Správny postup práce pri použití výpočtu množstva je nasledujúci:

► Najprv do objednávky zaradíte všetky objednané položky, bez ohľadu na počty kusov – tie bude program prepočítavať.

► Pokiaľ si neprajete počítat množstvo pre všetky položky, označte iba požadované položky. Následne kliknite na tlačidlo *Množstvo* a vyberte požadovaný algoritmus. Program automaticky zmení u položiek objednané množstvo.

► Skontrolujte si vypočítané množstvo.

► Štatistika

Ďalšia informácia, ktorá vám môže pomôcť pri stanovení objednaného množstva je *Štatistika*. Tú získate stlačením pravého tlačidla myši na požadovanej zásobe v zozname *Zásoby na sklade* (dostanete sa do neho voľbou *Pridať/Zásobu*). Program následne zobrazí okno *Pop-up menu* s informáciami o predajnosti zásoby pod kurzorom.

Funkcia *Štatistika* zobrazuje tieto hodnoty:

Opraviť
Pridať novú zásobu
Pridať zásobu podľa kmeňovej karty
Pridať skupinu
Kopírovať
Vyňať
Hromadné operácie ▶
Dodávky
Pohyby
Objednávky
Výrobné čísla
Štatistika
Kusovník
Elektronické obchodovanie
Export do Excelu
Pripojené dokumenty

► Predaj

► Predaj v tomto **tyždni**, minulom týždni a v rovnakom týždni minulého účtovného roku (počet merných jednotiek, predajnú cenu, obrat bez dane, zisk z dodávok a váženým priemerom).

► Predaj v aktuálnom **mesiaci**, minulom mesiaci a v rovnakom mesiaci minulého účtovného roku (po-

čet merných jednotiek, predajnú cenu, obrat bez dane, zisk z dodávok a váženým priemerom).

► Predaj v aktuálnom **štvrtroku**, minulom štvrtroku alebo štvrtroku minulého účtovného roku minulého účtovného roku (počet merných jednotiek, predajnú cenu, obrat bez dane, zisk z dodávok a váženým priemerom).

► Predaj za tento **rok** k dnešnému dňu, za celý minulý rok a za porovnateľné obdobie minulého roku minulého účtovného roku (počet merných jednotiek, predajnú cenu, obrat bez dane, zisk z dodávok a váženým priemerom).

Obdobie	Popis	Počet m.	Predajná cena	Zisk (z dodávok)	Zisk (v. priemer)
Tento týždeň		0	0,00	0,00	0,00
Minulý týždeň		0	0,00	0,00	0,00
Tento týždeň v minulom roku		0	0,00	0,00	0,00
Tento mesiac		1	990,00	396,00	396,00
Minulý mesiac		0	0,00	0,00	0,00
Tento mesiac v minulom roku		0	0,00	0,00	0,00
Tento štvrtrok		1	990,00	396,00	396,00
Minulý štvrtrok		0	0,00	0,00	0,00
Tento štvrtrok v minulom roku		0	0,00	0,00	0,00
Tento rok k aktuálnemu dátumu		17	16830,00	6732,00	6732,00
Celý minulý rok		2	1980,00	792,00	792,00
Odpovedajúce obdobie minulého roka		2	1980,00	792,00	792,00

Dátum nákupu	Počet m.	Nákupná cena	Dodávateľ	Číslo dokladu
01.04.2004	2	594,00	SUPRALAN s.r.o.	FP0400008
25.04.2004	10	594,00	MONTA spol. s r.o.	FP0400010
10.08.2004	6	594,00	MONTA spol. s r.o.	FP0400015
20.01.2006	10	594,00	ANTIVER a.s.	PRJ0600001
23.10.2006	1	594,00	ANTIVER a.s.	FP0600003

► Nákup

► Posledných **päť dodávok** (dátum nákupu, nákupná cena bez dane a dodávateľ).

Prepínačom na hornej lište tabuľky volíte, či intervaly výpisu požadujete zobrazit formou dáta alebo popisu období. Stlačením tlačidla *Tlač* je možné údaje vytlačiť na tlačiarňu.

► Kusovník

Kusovník je ďalšou z funkcií *Pop-up menu*. Voľba je funkčná iba pre zložené karty. Program si najprv vyžiadava vloženie požadovaného počtu merných jednotiek. Následne vytlačí zostavu^{*)}, v ktorej uvedie jednotlivé základné skladové karty, z ktorých sa výrobok skladá.

Pri každej karte je uvedený:

- počet kusov celkom na výrobok a nákupná cena celkom
- počet chýbajúcich kusov a ich nákupná cena
- dodávateľ z poslednej dodávky

*) Kusovník je tlačný vždy pre skladovú kartu pod kurzorom – nie je možno ho tlačit pre viac (označených) skladových kariet súčasne.

Dole pod kusovníkom program uvádza tieto hodnoty:

- ▶ nákupná cena zadaného množstva výrobkov
- ▶ nákupná cena iba chýbajúceho množstva komponentov výrobku
- ▶ počet výrobkov, ktoré je možné vyrobiť zo súčasného stavu zásob

Voliteľne je možné kusovník triediť podľa dodávateľov – v prípade zložitejších výrobkov si tak uľahčíte prácu pri následnom vystavovaní objednávky. Pri výpočte nákupnej ceny program vychádza z ceny poslednej dodávky (pokiaľ existuje), v opačnom prípade z nákupnej ceny na skladovej karte.

▶ Výrobné čísla

V rámci vystavenej objednávky program nepracuje s číslami vystavenej objednávky – tie pri objednávaní nemôže poznať.

▶ Intrastat

Záložka *Intrastat* v položke objednávky sa zobrazí pokiaľ máte zapnutý prepínač *Viest Intrastat* v menu *Nástroje/Nastavenie/Účtovný rok*. Táto záložka obsahuje:

▶ **Druh obchodu** - vyberáte šípku z roletovej ponuky. Pokiaľ nebude v položke vyplnená preberá sa z nastavenia v objednávke.

▶ **Krajina pôvodu** - preberá sa z nastavenia v *Kmeňovej karte* a môžeme ju tlačidlom s tromi bodkami a otvorením zoznamu *Štátov* zmeniť. Pokiaľ sa jedná o vkladajúci doklad, ktorý ma svoje dodávky, preberá sa toto pole automaticky z tejto dodávky, resp. z položky dokladu, ktorá ju vytvára. Pokiaľ je viacej dodávok z rôznou Krajinou pôvodu, dosadí sa hodnota poslednej dodávky.

▶ **Hmotnosť** - preberá sa z nastavenia mernej hmotnosti na *Kmeňovej karte* a násobí sa počtom m. j. Používateľ môže túto hmotnosť na položke editovať z dôvodu zadania presnej hmotnosti dodávky (obaly, palety, atď.).

▶ ČIASTOČNÉ VYBAVOVANIE OBJEDNÁVKOVI A PONÚK

Ponuky, Dopyty, Objednávky prijaté i *Objednávky vystavené* je možno vybavovať tiež čiastočne. Program čiastočne vybavovanie rieši automaticky v okamihu ukladania následujúceho dokladu. Čiastočné vybavovanie pracuje všade rovnako podľa týchto pravidiel:

▶ Objednávka/ponuka/dopyt je braná ako vybavená keď je vybavený plný počet jednotiek u všetkých položiek.

▶ Počet čiastočných vybavení jednej objednávky/ponuky/dopytu nie je obmedzený

▶ Pokiaľ z následujúceho dokladu vymažete celú jednu položku bude plný počet kusov tejto položky braný ako nevybavený.

▶ Pokiaľ na nasledujúcom doklade prepíšete počet merných jednotiek na nižšiu hodnotu, zostane objednávka/ponuka/dopyt evidovaná ako nevybavená a u tejto položky bude znížený počet objednaných merných jednotiek o zadanú hodnotu.

▶ Pokiaľ na nasledujúcom doklade prepíšete počet merných jednotiek na vyššiu hodnotu, bude táto položka plne vybavená a zostávajúci tovar sa doplní zo skladu.

Postup čiastočného vybavovania je jednoduchý. Stačí iba vybrať objednávku do faktúry a v položkách faktúry pomocou tlačidla *Opraviť* zmeniť počet merných jednotiek.

Následne u konkrétnej objednávky v zozname položiek nájdite stĺpček *Zostáva m.j.*, kde je uvedené množstvo ešte nevybaveného tovaru.

▶ REZERVÁCIE TOVARU

Rezervácie tovaru môžete vykonávať dvoma spôsobmi. Prvým je využitie automatickej rezervácie pre objednávky a vybrané ponuky, druhým je ručná rezervácia tovaru priamo zo *Zoznamu zásob* alebo *Skladovej karty*.

▶ Automatická rezervácia tovaru

Keď do objednávky prijatej prenesiete položky, program vždy zapíše záznam v zozname *Rezervácií*. Záznam v tomto prípade obsahuje počet merných jednotiek, cenu a meno partnera, ktorý má tovar rezervovaný.

Rovnakým spôsobom pracuje aj rezervácia z aparátu ponúk. Záznam o rezervácii sa však v tomto prípade tvorí iba vtedy, keď v karte ponuky zaškrtnete prepínač *Rezervovať ponúkaný tovar*.

▶ Manuálna rezervácia tovaru

Objednávkový systém programu Money S3 umožňuje tovar iba rezervovať – bez toho, že by bolo nutné vystaviť objednávku či ponuku na tovar. Funkciu využijete napr. vtedy, keď vám zákazník zavolá, že sa zajtra

zastaví pre konkrétny tovar. Vy mu teda tovar rezervujete a máte istotu, že vám niektorý iný predajca tovar medzitým nepredá inému zákazníkovi.

Rezerváciu v tomto prípade robíte priamo zo *Zoznamu zásob* (menu *Sklad/Zásoby na sklade*) kliknutím pravého tlačidla myši na požadovanej zásobe a stlačením voľby *Objednávky* v *Pop-up menu* alebo priamo zo skladovej karty zásoby pomocou tlačidla *Objednávky*.

Karta rezervácie pri manuálnej rezervácii tovaru obsahuje tieto údaje:

Rezervácie

Popis: Telefonická rezervácia tovaru

Činnosť: MECH Zákazka: ZAK0500001

Odberateľ: Názov: EXPERT s.r.o. Adresa: Javorinská 28, 91501, Nové Mesto nad Váhom, Štát: Slovensko, IČO: 32564789, DIČ: SK2019457841

Vystavené: 29.10.2006 Vybavené:

Rezervovať do: 31.10.2006

Počet m.j.: 10

► **Popis** - bližší popis manuálnej rezervácie.

► **Činnosť, Zákazka** - tieto údaje sú nepovinné a môžete ich vyberať z príslušných zoznamov.

► **Odberateľ** - zadávate ho výberom z *Adresára*. Pokiaľ ho priamo napíšete do ponuky, program pri uložení ponúkne automatický prenos adresy do *Adresára*.

► **Vystavené** - dátum zapísania záznamu o rezervácii.

► **Rezervovať do** - dátum, do kedy chcete tovar rezervovať. Ak vkladáte záznam o vystavenej objednávke (záložka *Objednávky*), premena slúži k zadaniu požadovaného dátumu vybavenia (*Vybaviť do*).

► **Počet MJ** - počet rezervovaných merných jednotiek.

► Práca s rezervovaným tovarom

Prácu z rezervovaným tovarom program úplne automatizuje a ponúka niekoľko spôsobov práce.

► Rezervácie zadané aparátom ponúk a objednávok prijatých

V prípade rezervácií zadaných zo systému objednávok alebo ponúk dochádza k aktualizácii (rušeniu) re-

zervácií v okamihu vybavenia príslušnej objednávky – pri „natiahnutí“ objednávky do faktúry je rezervačný záznam zrušený.

► Priame účtovanie manuálne zadaných rezervácií

Vo vybavovaní manuálne zadaných rezervácií (t.j. rezervácií, ktoré nepatria k žiadnej objednávke alebo ponuke) vám program uľahčuje prácu tým, že pri fakturácii alebo tvorbe skladovej výdajky si môžete po zvolení partnera nechať ponúknuť zoznam rezervovaných položiek pre tohto partnera. Jednoduchým označením rezervovaných položiek ich preniesiete do faktúry (výdajky) a súčasne zrušíte rezervačný záznam a to všetko bez toho, že by ste otvárali zoznam zásob.

► Rezervácie

Voľba *Rezervácie* v menu vyvolá zoznam rezervácií a objednávok a slúži iba k rýchlej informácii o rezervovaných a objednaných položkách a k tlačí rezervácií a objednávok. Nie je určená pre vlastné vystavenie rezervácií (objednávok) – tie vystavujete buď manuálne v zozname *Zásoby na sklade* alebo automaticky pri vystavení objednávky či ponuky. Zoznam má dve záložky, ich ovládanie je vhodné.

► Rezervácie

Po potvrdení voľby program zobrazí zoznam všetkých rezervácií resp. zoznam rezervácií ktoré vyhovujú zadanému filteru.

Stav	Popis	Vystavené	Vybaviť do	Počet
✗	Mechanika DVD	27.10.2006	27.10.2006	
⊗	Mechanika DVD	29.10.2006	29.10.2006	
⊗	Mechanika FDD	29.10.2006	29.10.2006	
⊗	Monitor LCD	29.10.2006	29.10.2006	
⊗	Monitor štandardný	29.10.2006	29.10.2006	
⊗	Myš optická	29.10.2006	29.10.2006	
⊗	Mechanika CD	29.10.2006	05.11.2006	
⊗	Mechanika DVD	29.10.2006	05.11.2006	
⊗	Mechanika FDD	29.10.2006	05.11.2006	

Legenda

- ⊗ - Posledný deň k vybaveniu (dátum 'vybaviť do' je dnešný)
- ✗ - Prešlá (dátum 'vybaviť do' je menší než dnešný)
- Ponuka - Ponuky
- Objednávka - Prijaté a vystavené objednávky
- Rezervácie - Manuálna rezervácia/objednávky (vykonané v zozname zásob)
- Vybavené - Šedým podkladom sú označené už vybavené doklady

V zozname sú farebne odlišené rezervácie vystavené manuálne (červená farba) alebo automaticky generované zo systému ponúk (zelená) či prijatých objednávok.

wok (modrá). V ľavej časti zoznamu nájdete ikony, ktoré sprehľadňujú prácu zo zoznamom rezervácií.

► **Budík** - dátum požadovaného vybavenia je rovný nastavenému dátumu v počítači. Rezervácia je vystavená z objednávky alebo zadaná ručne je teda nutné ju obratom vybaviť.

► **Preškrtnutý budík** - jedná sa o rezerváciu vystavenú buď automaticky z ponuky či prijatej objednávky alebo zapísanú ručne. Dátum požadovaného vybavenia je po platnosti. V prípade manuálnej rezervácie je teda vhodné ju zrušiť. To isté môže platiť o ponuke.

V pravej časti nájdete funkčné tlačidlá. Ich význam je nasledujúci:

► **Zavrieť** - návrat do menu.

► **Opraviť** - otvorí kartu rezervácie, vystavenej a prijatej objednávky alebo ponuky k ich opravám.

► **Vyňať** - slúži k vymazaniu ručne zapísaných rezervácií (zobrazené na čierne) mažete buď všetky označené alebo (pokiaľ nemáte žiadnu označenú) všetky, ktoré sú zobrazené (vyhovujú zadanému filtru). Mažú sa vždy iba manuálne zapísané rezervácie, ostatné sú ignorované. Pred mazaním vyžaduje program potvrdenie tejto funkcie.

► **Filter** - umožňuje obmedziť možnosť zobrazovaných rezervácií a objednávok. Táto funkcia je vhodná k hromadnému rušeniu manuálnych rezervácií, ktoré sú po platnosti. A je teda predpoklad, že si zákazník pre tovar nepríde.

► **Tlač** - tlač prehľadu rezervácií. Keď nemáte žiadnu rezerváciu označenú tlačia sa všetky zobrazené (t.j. vyhovujúce filtru). Ak máte niektoré rezervácie označené tlačia sa zostava iba pre tieto označené rezervácie.

► Objednané položky

Táto záložka obsahuje zoznam všetkých položiek z vystavených objednávok tak ako boli vložené do počítača. Práca so zoznamom je rovnaká ako u rezervácií.

► GENEROVANIE OBJEDNÁVOK VYSTAVENÝCH

Hromadné generovanie dodávateľských objednávok slúži na automatické generovanie objednávok vystavených k zadanému dňu potrebnej expedície dodávok z vášho skladu smerom k odberateľom podľa zadaných objednávok prijatých, prípadne rezervačných ponúk vydaných (t.j. predpokladaných výdajov) a podľa za-

dáných objednávok vystavených (t.j. predpokladaných príjmov) a podľa súčasného stavu zásob.

Pomocou sprievodcu *Hromadné generovanie dodávateľských objednávok* vygenerujete požadované objednávky. V sprievodcovi sa pohybujete pomocou tlačidiel *Späť* a *Ďalší*.

V prvej časti sprievodcu Nastavenie dátumu expedície doplňate:

► **Dátum** - zadáte dátum predpokladanej expedície odberateľských dodávok z vášho skladu smerom k odberateľovi.

► **Dátum - Posledné generovanie** dodávateľských objednávok je dátumom, ku ktorému boli pri poslednom spustení hromadného generovania dodávateľských objednávok doobjednané zásoby u dodávateľov a kedy môžu byť expedované k odberateľom.

► **Počet dní dopravy k odberateľovi** - počet dní dopravy z vášho skladu na sklad odberateľa.

► **Počet dní dopravy od dodávateľa** - počet dní dopravy zo skladu dodávateľa na váš sklad.

❗ **POZNÁMKA:** *Dátum „vybaviť do“ odberateľských objednávok je normálne považovaný za dátum expedície dodávky z vášho skladu. Pokiaľ sa jedná o dátum dodávky na sklade odberateľa, zadajte počet dní dopravy k odberateľovi. Dátum „vybaviť do“ dodávateľských objednávok je normálne považovaný za dátum dodania dodávky na váš sklad. Pokiaľ sa jedná o dátum expedície zo skladu dodávateľa, zadajte počet dní dopravy od dodávateľa.*

V druhej časti sprievodcu Predpokladaný a požadovaný stav na skladoch nastavujete:

Hromadné generovanie dodávateľských objednávok

Hromadné generovanie dodávateľských objednávok
strana 2/4 - Predpokladaný a požadovaný stav na skladoch

Zadajte filter položiek odberateľských objednávok. Ak nebude žiadny filter zadany, budú vyhodnocované nevybavené položky všetkých objednávok, ktoré nie sú k aktuálnemu dátumu prešlé. Objednané zásoby sa považujú za predpokladaný výdaj zo skladu

filter položiek odberateľských

zahrnúť aj objednávky minulého roka
 od stavu zásob odpočítať rezervácie ponúk vystavených a manuálnych rezervácií

Zadajte požadovaný stav zásob k dátumu vybavenia dodávok k odberateľom

do nulového stavu
 do minimálneho stavu
 do maximálneho stavu
 iba zásoby pod min. stavom

CIGLER SOFTWARE
Money S3

< Späť Ďalší > Zavrieť

► **Filter položiek odberateľských objednávok** - tlačidlom sa zobrazí *Karta filtra* pre obmedzenie položiek odberateľských objednávok len na určité zásoby.

► **Zahrnúť i objednávky minulého roka** - program bude počítať i s dokladmi predchádzajúceho roka.

► **Od stavu zásob odpočítať rezervácie ponúk vystavených a manuálnych rezervácií** - pokiaľ sú nejaké zásoby rezervované týmito dokladmi a prepínač je zaškrtnutý tieto, rezervované zásoby sa nezapočítavajú do stavu zásob na sklade.

V spodnej časti potom zadávate požadovaný stav zásob, ktorého chcete dosiahnuť po vybavení generovaných dodávateľských objednávok. Údaje o minimálnom a maximálnom stave sa berú z *Karty zásoby*.

- do nulového stavu
- do minimálneho stavu
- do maximálneho stavu (tu je možné voľiť iba tie zásoby, ktoré sa ocitli pod minimálnym stavom)

V tretej časti sprievodcu Spôsob generovania dodávateľských objednávok nastavujete:

Tu zadávate spôsob generovania objednávok. Program zisťuje z *Karty zásoby* posledného dodávateľa. Pokiaľ zásoba nemá definovaného posledného dodávateľa, môžete voľiť druh generovaného dokladu. Pokiaľ zvolíte ponuky prijaté, budú všetky zásoby z neurčeným dodávateľom obsiahnuté v jednej ponuke prijatej a následne môžete pomocou funkcie „pridať z“ ručne vybrať jednotlivé zásoby do ľubovoľného počtu objednávok vydaných z ručne zadaným dodávateľom.

Hromadné generovanie dodávateľských objednávok

Hromadné generovanie dodávateľských objednávok
strana 3/4 - Spôsob generovania dodávateľských objednávok

Zadajte typ dodávateľskej objednávky a spôsob ich generovania podľa posledného dodávateľa zásob.

Generovať
 iba objednávky vydané pre určených dodávateľov
 u neurčeného dodávateľa ponuky prijaté
 vždy ponuky prijaté, bez ohľadu na určenie dodávateľa

typ dodávateľskej objednávky
typ prijatej ponuky

CIGLER SOFTWARE
Money S3

< Späť Ďalší > Zavrieť

- iba objednávky vydané pre určených dodávateľov (OV)

- u neurčeného dodávateľa ponuky prijaté (OV+PP)

- vždy ponuky prijaté, bez ohľadu na určenie dodávateľa (PP)

► **Typ dodávateľskej objednávky** - tlačidlom s tromi bodkami otvoríte *Typy vystavených objednávok* pre výber.

► **Typ prijatej ponuky** - tlačidlom s tromi bodkami otvoríte *Typy prijatých ponúk* pre výber.

V poslednej časti sprievodcu Zobrazenie a tlač objednávkových dokladov volíte, či budete zobrazenie kariet vytvorených dodávateľských dokladov a ich výstupnú správu.

Túto správu si môžete po zadaní cesty uložiť alebo zobraziť.

Hromadné generovanie dodávateľských objednávok

Hromadné generovanie dodávateľských objednávok
strana 4/4 - Zobrazenie a tlač objednávkových dokladov

Zobrazenie a tlač dodávateľských dokladov

Zobrazovať karty vytvorených dod. dokladov
 Výstupná správa
Zadajte názov a formát súboru výstupnej správy vrátane jeho cesty.

Zobrazíť výstupnú správu

CIGLER SOFTWARE
Money S3

< Späť Dokončiť Zavrieť

❖ **POZNÁMKA:** *Pokiaľ sa objednávajú zložené zásoby (sady, komplety) množstvo komponentov sa berie z definície zloženia na kmeňovej karte zásoby a nie z položiek odberateľských objednávok, kde toto množstvo môže byť odlišné.*

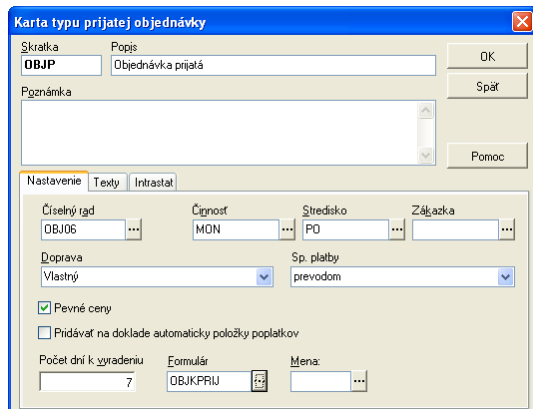
» TYPY DOKLADOV

» Typy objednávok prijatých

Typy objednávok prijatých slúžia pre jednoduchú hromadnú zmenu parametrov prijatých objednávok. Využijete ich najčastejšie vtedy, keď napr. tlačíte viacej typov potvrdení o prijatí objednávky – v zozname typov môžete prednastaviť vzhľad (t.j. použitý formulár) i obsah (činnosť, stredisko, zákazku, pripojené texty). Jednoduchým výberom typu objednávky zmeníte všetky údaje podľa zadania v type objednávky.

Po potvrdení voľby program ponúkne zoznam *Typy objednávok prijatých*. Ovládanie zoznamu je štandardné, tlačidlom *Pridať* otvoríte novú kartu typu objednávky, tlačidlom *Opraviť* vyvoláte kartu už existujúceho typu objednávky, tlačidlom *Kopírovať* najprv skopírujete typ pod kurzorom a následne ho môžete zmeniť. Tlačidlo *Tlač* slúži k tlačí prehľadov typov prijatých objednávok. K zrušeniu typu prijatej objednávky slúži tlačidlo *Vyňať*.

Karta typu prijatej objednávky obsahuje tieto údaje:



» **Skratka** - skrátené označenie typu objednávky. Bude sa prenášať do premenných, v ktorých zadávate typ objednávky.

» **Popis** - popis typu objednávky.

» **Poznámka** - ľubovoľne dlhá poznámka, môžete ju

využiť napr. k podrobnejšiemu špecifikácii, kedy použiť tento typ. Služi okrem iného na pohodlnú prácu s vnútrofirmovou metodikou.

V spodnej časti karty nájdete záložky.

» Záložka Nastavenie

» **Číselný rad** - prednastavenie aký číselný rad budete používať pre typ objednávok.

» **Činnosť, Stredisko, Zákazka** - môžete ich zadávať výberom z príslušných zoznamov.

» **Doprava** - vyberáte z niekoľkých možností v roletovej ponuke, alebo ich môžete vypísať ručne.

» **Spôsob platby** - platobné podmienky pre tento typ objednávky.

» **Pevné ceny** - v rámečku zaškrtnete či u tohto typu objednávok budete pracovať s pevnými cenami.

» **Počet dní k vybaveniu** - štandardný počet dní potrebných k vybaveniu objednávky. Z tohto počtu sa vypočítava implicitná hodnota premennej *Vybaviť do* pri tvorbe novej objednávky.

» **Formulár** - tu si môžete vybrať formulár, ktorým chcete tlačí tento typ objednávky. Pokiaľ žiadny nevyberiete, použije sa formulár uvedený v *Nastavení formulárov*.

» **Mena** - v prípade, že účtujete v cudzích menách, môžete vyberať zo zoznamu *Cudzích mien*.

» **Ceny v 0 sadzbe DPH** - ak je políčko zaškrtnuté, program automaticky ponúka u cien pridávaných položiek zo skladu nulovú sadzbu DPH. Okienko je viditeľné iba vtedy, pokiaľ máte vyplnené pole *Mena*.

» Záložka Texty

» **Nadpis** - text, použitý pre nadpis formulára napr. *Zákazka, Potvrdenie príjmu objednávky* a iné. Dĺžka je obmedzená na jeden riadok. Text je písaný v štandardnom formulári veľkým písmom, preto ho nepíšete príliš dlhý aby sa mohol celý vytlačiť.

» **Text pred položkami** - text, ktorý požadujete vložiť pred položky objednávky. Jeho dĺžka nie je obmedzená.

» **Text za položkami** - text, ktorý požadujete vložiť za položky objednávky. Jeho dĺžka nie je obmedzená.

» Záložka Intrastat

V záložke *Intrastat* dopĺňate z roletovej ponuky *Druh obchodu, Druh dopravy* a *Dodacie podmienky*. *Druh obchodu* môžete zadať pre celý doklad, alebo jednotlivu priamo v *Karte položky objednávky* v záložke *Intrastat*.

❗ **UPOZORNĚNIE:** Táto záložka sa zobrazí pokiaľ máte zapnutý prepínač **Viesť Intrastat** v menu **Nástroje/Nastavenie/Účtovný rok**.

❗ **POZNÁMKA:** Všetky údaje použité v Type prijatej objednávky slúžia iba ako prednastavenie často používaných hodnôt a vždy ich môžete individuálne na objednávke meniť.

► Typy ponúk prijatých/vystavených

Zoznam *Typov ponúk* slúži pre jednoduchú hromadnú zmenu parametrov v ponukách. Použitie je jednoduché, určite potrebujete vystavovať viacej typov ponúk podľa ponúkanej komodity, podmienok ponuky či partnera. Jednoduchým výberom typu ponuky zmeníte naraz všetky údaje podľa zadania v type ponuky.

Po potvrdení voľby program ponúkne *Typy ponúk*. Ovládanie zoznamu je štandardné: tlačidlom *Pridať* otvoríte novú kartu typu ponuky, tlačidlom *Opraviť* vyvoláte kartu už existujúceho typu ponuky, tlačidlom *Kopírovať* najprv skopírujete typ pod kurzorom a následne ho môžete meniť. Tlačidlo *Tlač* slúži na tlač prehľadu typov ponúk. Na zrušenie typu ponuky použijete tlačidlo *Výňat'*.

Karta typu ponuky obsahuje tieto údaje:

► **Skratka** - skrátené označenie typu ponuky. Bude sa prenášať do premenných, v ktorých zadávate typ ponuky.

► **Popis** - popis typu ponuky.

► **Poznámka** - ľubovoľne dlhá poznámka, môžete ju využiť napr. na podrobnú špecifikáciu, kedy použiť tento typ. Slúži okrem iného pre pohodlnú prácu vnútrofremennou metodikou.

V spodnej časti karty nájдете záložky:

► Záložka **Nastavenie**

► **Číselný rad** - prednastavenie aký číselný rad bude používať pre typ ponúk.

► **Činnosť, Stredisko, Zákazka** - môžete ich zadávať výberom z príslušných zoznamov.

► **Doprava** - ponúkaný spôsob dopravy.

► **Spôsob platby** - ponúkané platobné podmienky.

► **Pevné ceny** - prepínač znamená, že ponúkaný tovar bude dodaný v ponúknutých cenách, aj keby sa ceny do okamihu realizácie ponuky zmenili.

► **Rezervovať** - keď prepínač zapnete, bude sa ponúkaný tovar rezervovať.

► **Platnosť ponuky (dni)** - štandardný termín platnosti ponuky. Zadaný počet dní bude pripočítaný k *Dátumu vystavenia* a dosadený do premennej *Platnosť do* v karte ponuky.

► **Formulár** - tu si môžete vybrať formulár, ktorým chcete tlačiť tento typ ponuky. Pokiaľ žiadny nevyberiete, použije sa formulár uvedený v *Nastavení formulárov*.

► **Mena** - v prípade, že účtujete v cudzích menách, môžete vyberať zo zoznamu *Cudzích mien*.

► **Ceny v 0 sadzbe DPH** - ak je políčko zaškrtnuté, program automatiky ponúka u cien pridávaných položiek zo skladu nulovú sadzbu DPH. Okienko je viditeľné iba vtedy, pokiaľ máte vyplnené pole *Mena*.

► Záložka **Texty**

► **Nadpis** - text, použitý pre nadpis formuláru ponuky. Dĺžka je obmedzená jeden riadok. Text je písaný v štandardnom formulári veľkým písmom, preto ho nepíšete príliš dlhý aby sa mohol celý vytlačiť.

► **Text pred položkami** - text, ktorý požadujete vložiť pred položky ponuky. Jeho dĺžka nie je obmedzená.

► **Text za položkami** - text, ktorý požadujete vložiť za položky ponuky. Jeho dĺžka nie je obmedzená.

► Záložka **Intrastat**

V záložke *Intrastat* dopĺňate z roletovej ponuky *Druh obchodu*, *Druh dopravy* a *Dodacie podmienky*. *Druh obchodu* môžete zadať pre celý doklad, alebo jednotlivo priamo v *Karte položky ponuky* v záložke *Intrastat*.

❗ **UPOZORNĚNIE:** Táto záložka sa zobrazí pokiaľ máte zapnutý prepínač **Viesť Intrastat** v menu **Nástroje/Nastavenie/Účtovný rok**.

NEZABUDNITE: Všetky údaje použité v Type ponuky slúžia iba ako prednastavenie často používaných hodnôt a vždy ich môžete individuálne na objednávke meniť.

► Typy dopytov prijatých/vystavených

Aparát *Typov dopytov* je rovnaký ako *Typov ponúk*.

► Typy objednávok vystavených

Zoznam *Typov objednávok vystavených* slúži pre jednoduchú zmenu parametrov u vystavených objednávok. Využijete ich najčastejšie vtedy, keď potrebujete u rôznych partnerov objednávať za iných podmienok, alebo keď má mať objednávka iný tvar (t.j. použitý iný formulár) či obsah (činnosť, zákazku, pripojené texty). Jednoduchým výberom typu objednávky zmeníte všetky údaje podľa zadania v type objednávky. Po potvrdení voľby program ponúkne zoznam *Typy objednávok vystavených*. Ovládanie zoznamu je štandardné, tlačidlom *Pridať* otvoríte novú kartu typu objednávky, tlačidlom *Opraviť* vyvoláte kartu už existujúceho typu objednávky, tlačidlom *Kopírovať* najprv skopírujete typ pod kurzorom a následne ho môžete zmeniť. Tlačidlo *Tlač* slúži na tlač prehľadu typov prijatých objednávok. K zrušeniu typu objednávky slúži tlačidlo *Vyňať*. *Karta typu vystavenej objednávky* obsahuje tieto údaje:

► **Skratka** - skrátené označenie typu objednávky. Bude sa prenášať do premenných, v ktorých zadávate typ objednávky.

► **Popis** - popis typu objednávky.

► **Poznámka** - ľubovoľne dlhá poznámka, môžete ju využiť napr. na podrobnú špecifikáciu, kedy použiť tento typ. Slúži okrem iného pre pohodlnú prácu s vnútrofremnou metodikou.

► Záložka Nastavenie

► **Číselný rad** - prednastavenie aký číselný rad bude používať pre typ objednávok.

► **Činnosť, Stredisko, Zákazka** - môžete ich zadávať výberom z príslušných zoznamov.

► **Doprava** - požadovaný spôsob dopravy pre tento typ vystavenej objednávky.

► **Spôsob platby** - platobné podmienky pre tento typ vystavenej objednávky.

► **Počet dní k vybaveniu** - štandardný termín, v ktorom požadujete vybavovať vystavené objednávky. K dnešnému dátumu program pripočíta tu zadaný počet dní a výsledok dosadí do premennej *Dátum vybavenia*.

► **Formulár** - tu si môžete vybrať formulár, ktorým chcete tlačiť tento typ objednávky. Pokiaľ žiadny nevyberiete, použije sa formulár uvedený v *Nastavení formulárov*.

► **Mena** - v prípade, že účtujete v cudzích menách, môžete vyberať zo zoznamu *Cudzích mien*.

► **Ceny v 0 sadzbe DPH** - ak je políčko zaškrtnuté, program automatiky ponúka u cien pridávaných položiek zo skladu nulovú sadzbu DPH. Okienko je viditeľné iba vtedy, pokiaľ máte vyplnené pole *Mena*.

► Záložka Texty

► **Nadpis** - text, použitý pre nadpis formuláru. Dĺžka je obmedzená na jeden riadok. Text je písaný v štandardnom formulári veľkým písmom, preto ho nepíšte príliš dlhý aby sa mohol celý vytlačiť.

► **Text pred položkami** - text, ktorý požadujete vložiť pred položky objednávky. Jeho dĺžka nie je obmedzená.

► **Text za položkami** - text, ktorý požadujete vložiť za položky objednávky. Jeho dĺžka nie je obmedzená.

► Záložka Intrastat

V záložke *Intrastat* dopĺňate z roletovej ponuky *Druh obchodu*, *Druh dopravy* a *Dodacie podmienky*. *Druh obchodu* môžete zadať pre celý doklad, alebo jednotlivo priamo v *Karte položky objednávky* v záložke *Intrastat*.

UPOZORNENIE: Táto záložka sa zobrazí pokiaľ máte zapnutý prepínač *Viesť Intrastat* v menu *Nástroje/ Nastavenie/Účtovný rok*.

NEZABUDNITE: Všetky údaje použité v Type vystavenej objednávky slúžia iba ako prednastavenie často používaných hodnôt a vždy ich môžete individuálne na objednávke meniť.